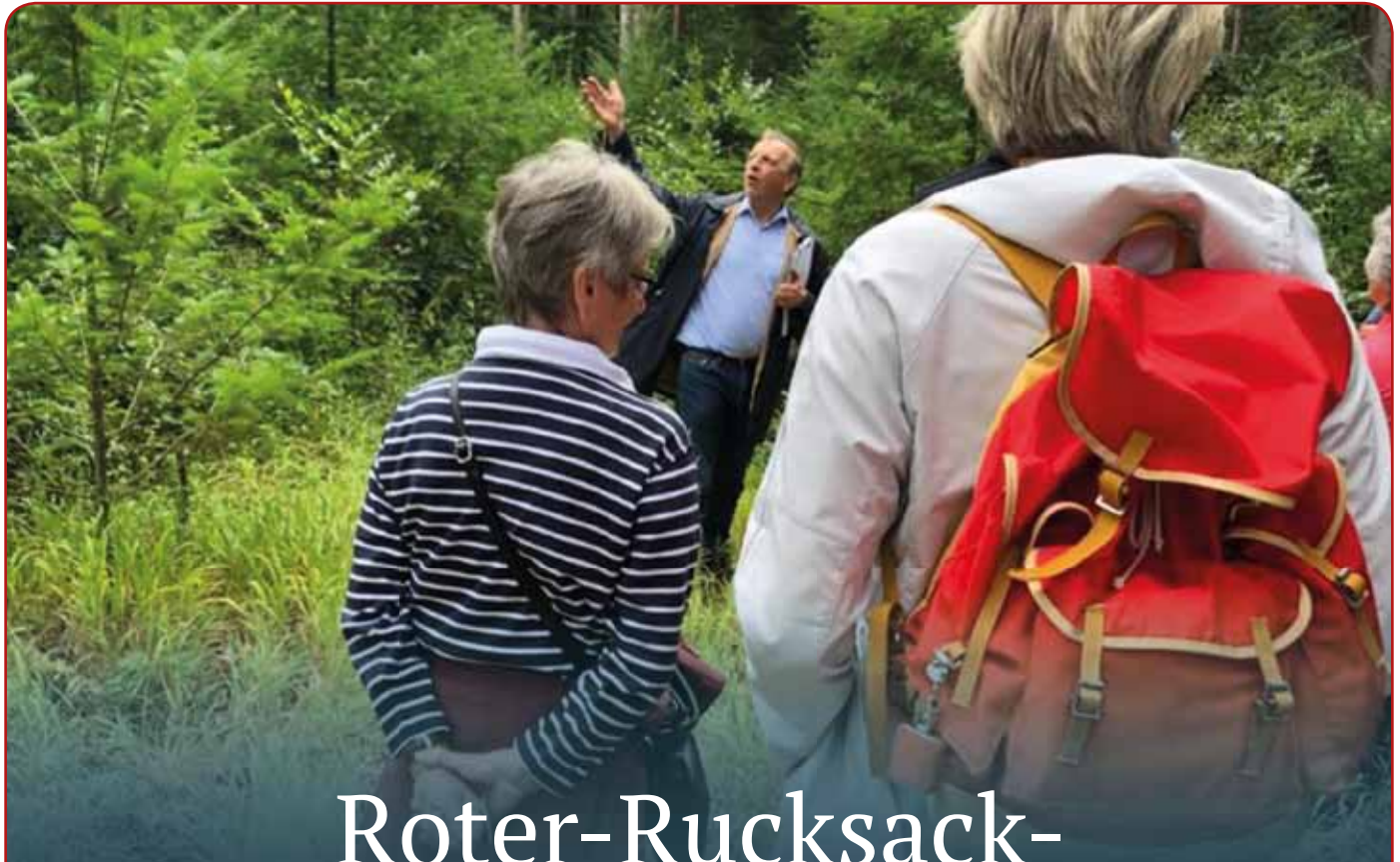


Amts- u. Mitteilungsblatt des Marktes Kipfenberg



Roter-Rucksack- Entdeckertouren 2024

Sonntag, 10. März
9.30 - 15.00 Uhr
Über den Altmühltal-Panoramaweg

Sonntag, 07. April
8.00 - 10.00 Uhr
Die Stimmen des Frühlings in Feld
und Flur

Sonntag, 05. Mai
14.00 - 17.00 Uhr
Vom Fichtenwald zum
Mischwald – Der Wald im Wandel



Sonntag, 12. Mai
14.00 - 16.30 Uhr
Wanderung über Böhming

Sonntag, 26. Mai
14.00 - 17.00 Uhr
Wanderung zur Kindinger Klause

Samstag, 01. Juni
14.00 - 17.30 Uhr
Auf den Spuren der Römer

Sonntag, 09. Juni
14.00 - 16.00 Uhr
Auf Entdeckungsreise im
Fasennickmuseum

Freitag, 28. Juni
20.30 - 22.00 Uhr
Fledermäuse auf der Jagd

Sonntag, 04. August
15.00 - 17.30 Uhr
Die Karstquelle im Urdonautal

Sonntag, 25. August
20.00 - 22.00 Uhr
Auf geht's zur Jagd

Donnerstag, 05. September
15.00 - 18.00 Uhr
Wandern und Singen

Donnerstag, 12. September
15.00 - 18.00 Uhr
Kipfenberger Ansichten – heute und
vor 100 Jahren

Die Teilnahme an den Touren ist kostenlos. Eine Anmeldung ist jeweils bis Freitag, 12.00 Uhr, vor dem jeweiligen Termin, bei der Tourist-Information unter +49 8465 9410-40 erforderlich. Sollten Sie verhindert sein, bitten wir Sie um rechtzeitige Absage, damit die Plätze anderweitig vergeben werden können. Die Teilnehmerzahl der Touren ist auf 25 Personen begrenzt. Bei Schlechtwetter bzw. Krankheit der Tourguides kann die Tour entfallen. Die Wanderungen beinhalten alle eine Einkehr bei einem unserer herzlichen Kipfenberger Gastwirte. Bei der gemeinsamen Einkehr können Sie die köstlichen Speisen und Getränke der Gastronomen genießen und die zusammen erlebten Eindrücke Revue passieren lassen. Detaillierte Informationen finden Sie auf unserer Homepage.

Stets aktuelle Infos
zu den Touren:



Herausgeber:

Markt Kipfenberg,
Marktplatz 2, 85110 Kipfenberg
Postfach 27, 85108 Kipfenberg
Telefon (08465) 94 10-0
Telefax (08465) 94 10-23
Internet: www.kipfenberg.de
e-mail: poststelle@markt-kipfenberg.de

Parteiverkehr:

Montag – Freitag:
8.00 Uhr bis 12.00 Uhr
Donnerstag:
14.00 Uhr bis 18.00 Uhr
Einwohnermeldeamt nur mit Termin

Erscheinungsweise:

Jeden 1. eines Monats – kostenlos

**„Große, kleine Römerwelt“:
Neue Sonderausstellung im
Römer und Bajuwaren Museum**

www.kipfenberg.de

Informationstafel

Amtsleiter: Erster Bürgermeister Christian Wagner

Geschäftsleitung: Thomas Nagler

Tourist-Information:

Marktplatz 20, 85110 Kipfenberg, Tel. 08465/9410-40
 Öffnungszeiten (ganzjährig): Mo. – Fr. 8.00 – 12.00 Uhr,
 Do. 14.00 – 18.00 Uhr.
 Sa., So., und an Feiertagen geschlossen.

Römer und Bajuwaren Museum Burg Kipfenberg:

Markt Kipfenberg, Marktplatz 2, 85110 Kipfenberg,
 Tel. 08465/905707, E-Mail: museum@markt-kipfenberg.de

Standesamt Beilngries:

Hauptstraße 24, 92339 Beilngries
 Tel. (08461) 7070

Notrufnummern:

Polizei 110, Feuerwehr / Notarzt / Rettungsdienst 112
 Giftnotruf 089/19240

Störungsnummern der N-ERGIE Netz GmbH:

Strom: 0800/234-2500
 Wasser und Erdgas: 0800/234-3600
 Fernwärme: 0800/234-4500

Wasserzweckverband: 08465/905033

Telefonverzeichnis Verwaltung

Zentrale:	08465/9410-0
Vorzimmer/Friedhofsverwaltung	Frau Betz..... -11
	Frau Thimm..... -49
Fax Vorzimmer	-23
1. Bürgermeister	Herr Wagner..... -24
Bauamt (Leitung)	Herr Heiderscheid..... -46
Bauamt Verwaltung	Frau Binder
	-30
Bauamt/Hausmeister	Herr Hiemer
	-31
Bauamt/Liegenschaften	Frau Obermeier
	-32
Bauamt/Beiträge	Frau Bauer
	-48
Bauamt/allgemein	Frau Winkler
	-39
Kämmerei (Leitung)	Herr Finster
	-33
Kämmerei	Frau Böndl
	-26
Kämmerei	Frau Regler.....
	-34
Geschäftsleitung	Herr Nagler
	-35
Kasse/Buchhaltung	Frau Neubauer
	-36
Kassenverwaltung	Frau Buckl.....
	-37
Kasse/Steueramt	Frau Polak
	-38
Kasse/Müllabfuhr	Frau Mayer.....
	-38
Tourist Information	Frau Miehling.....
	-40
Tourist-Information	Frau Meier
	-41
Tourist-Information (Leitung)	Frau Weber
	-42
Gewerbe-/Renten-/Fundamt	Fr. Rizzo/Fr. Schneider.....
	-44
Einwohnermelde- u. Ordnungsamt	Fr. Sohmen/Fr. Schneider ...
	-45
Klärwerk	90 69 21 Bauhof.....
	90 69 23
Freibad	90 69 24 Übergabestation
	90 69 22
Feuerwehrkommandant Forster	0174/3433458
Grund- u. Mittelschule „Am Limes“ Kipfenberg	32 80

Verantwortlich für den amtlichen Teil: Markt Kipfenberg, Marktplatz 2, 85110 Kipfenberg

Druck und Anzeigenverwaltung: Druckerei Fuchs GmbH, Gutenbergstr. 1, 92334 Pollanten, Tel. (0 84 62) 9 40 60,
 Fax (0 84 62) 94 06 20, Internet: www.fuchsdruck.de, email: mtb@fuchsdruck.de

Abgabetermine: Abgabetermin für Texte ist jeweils der 15. und für Anzeigen der 20. des Monats – **Auflage:** 2.100 Exemplare

Wertstoffhof/Deponie

Wertstoffhof, Eichstätter Str. 24, Tel. 08465/1737001

Mi. 14 – 17 Uhr / Sa. 8 – 12 Uhr

Speisefette, Sperrmüll, Glas, Dosen, Schrott, Flachglas, Korken, Holz, Elektrogeräte, CD's u. DVD's (kein Datenschutz), Neonröhren, Batterien, Tonerpatronen, PU-Schaumdosen, Kartonagen, Bauschutt, Grüngut, Lithium-Ionen-Akkus (bitte Pole mit Klebeband abkleben und in einer Plastiktüte abgeben).

Anlieferung nur während der Öffnungszeiten.

Zuwerdhandlungen (Ablagerung des Mülls außerhalb des Zaunes) werden zur Anzeige gebracht.

Bauschutt-Entsorgung von Kleinmengen

Es können nur auf dem Wertstoffhof in Kipfenberg Kleinmengen von Bauschutt (max. 1m³) zur Containerentsorgung während der allgemeinen Öffnungszeiten angenommen werden.

Angenommen wird nur reiner Bauschutt, keine Erde o. Humus.

Folgender Bauschutt darf über den Container entsorgt werden:
 Beton, Pflaster, Kalksandsteine, Zementsteine, Estrich (ohne Anhaftungen), Ziegel, Ziegelmauersteine, Fliesen, Putz, Mörtel, Keramik, Porzellan, Bims

Folgende Materialien dürfen über den Container nicht entsorgt werden:

Belasteter Bauschutt: Bauschutt mit Anhaftungen, Bauschutt mit Schwarzanstrich, Bauschutt aus Verdachtsbereichen, z. B. Werkstattboden, Kaminsteine, Rigips, Ytong, Heraklit (Holzwolle-Leichtbauplatten), Holz, Kunststoffe, Asphalt, Dämmungen (z.B. Styrodur, Styropor), Gartenabfälle, Glas oder Glasbausteine, Nicht-mineralische Abfälle
 Ein Nachsortieren bei der Annahmestelle ist nicht möglich.
 Das Entgelt ist bei der Anlieferung zu entrichten.

Erdaushubdeponie Pfahldorf

Die Deponie ist von April bis Oktober und nur bei guter Witterung jeweils am 1. Samstag im Monat von 08.00 – 12.00 Uhr geöffnet.
 Nähere Informationen: s. Rubrik „Müllentsorgung“

Amtlicher Teil – Bekanntmachungen/Ausschreibungen

Satzung des Marktes Kipfenberg über die Festlegung der bereitzustellenden Stellplätze im Bereich des Marktes Kipfenberg (einschließlich aller Ortsteile)

(Stellplatzsatzung)

Der Markt Kipfenberg erlässt aufgrund von Art. 23 der Gemeindeordnung für den Freistaat Bayern in der Fassung der Bekanntmachung vom 22.08.1998 (GVBl. S. 796) zuletzt geändert durch die §§ 2, 3 des Gesetzes vom 24.07.2023 (GVBl. S. 385, 586) in Verbindung mit Art. 81 Abs. 1 Nr. 4 und 47 der Bayerischen Bauordnung in der Fassung der Bekanntmachung vom 14.08.2007 (GVBl. S. 588) zuletzt geändert durch Gesetz vom 23.06.2023 (GVBl. S. 250), durch § 4 des Gesetzes vom 07.07.2023 (GVBl. S. 327) und durch Art. 13a Abs. 2 des Gesetzes vom 24.07.2023 (GVBl. S. 371), folgende Satzung:

§ 1

Geltungsbereich

Der Geltungsbereich dieser Satzung umfasst das Gemeindegebiet des Marktes Kipfenberg mit seinen Ortsteilen.

Ausgenommen sind die Geltungsbereiche der Bebauungspläne in denen Sonderregelungen hinsichtlich der Zahl der Stellplätze festgesetzt sind.

§ 2

Anzahl der erforderlichen Garagen und Stellplätze

Abweichend von den Richtzahlen der Anlage zur Verordnung über den Bau und Betrieb von Garagen sowie über die Zahl der notwendigen Stellplätze (GaStellV) in der jeweils gültigen Fassung gelten im Geltungsbereich dieser Satzung folgende Festsetzungen:

1. Bei allen baulichen Anlagen richtet sich die Anzahl der nachzuweisenden Stellplätze nach der Anlage zu dieser Satzung.
2. Bei Anbauten, Umbauten oder Nutzungsänderungen ist für die neu entstehende Gesamtfläche ein neuer Stellplatznachweis für das Gesamtvorhaben und alle dadurch entstehenden Nutzungen zu erbringen. Die durch Berechnung des Gesamtbedarfs notwendigen Stellplätze sind insgesamt, durch Einzeichnung auf einem Lageplan, neu auf dem Grundstück nachzuweisen.
3. Mit Bezugsfertigkeit der Wohnungen müssen die Stellplätze fertiggestellt sein.
4. Die Wohnfläche wird nach der Verordnung zur Berechnung der Wohnfläche (Wohnflächenverordnung – WoFlV) in der jeweils gültigen Fassung berechnet.
5. Der Stellplatzbedarf ist rechnerisch auf zwei Stellen hinter dem Komma zu ermitteln und durch Auf- oder Abrunden auf eine ganze Zahl festzulegen. Aufzurunden ist, wenn die erste Dezimalstelle nach dem Komma 5 oder größer ist, andernfalls ist abzurunden. Bei Vorhaben mit unterschiedlichen Nutzungen ist der Stellplatzbedarf jeder einzelnen Nutzung zunächst ohne Rundung zu ermitteln und

zu addieren; diese Zahl ist unter Zugrundelegung der Rundungsregel der Sätze 1 und 2 auf eine ganze Zahl festzustellen.

6. Die Anzahl der erforderlichen Stellplätze für Vorhaben, die in der Anlage nicht erfasst sind, ist nach den besonderen Verhältnissen im Einzelfall unter sinngemäßer Berücksichtigung der Richtzahlen für Vorhaben mit vergleichbarem Bedarf zu ermitteln.
7. Für Anlage mit regelmäßigem Lastkraftwagenverkehr ist auch eine ausreichende Anzahl von Stellplätzen für Lastkraftwagen nachzuweisen. Auf ausgewiesenen Ladezonen für den Anlieferverkehr dürfen keine Stellplätze nachgewiesen werden.
8. Werden Anlagen verschiedenartig genutzt, ist der Stellplatzbedarf für jede Nutzung (Verkehrsquelle) getrennt zu ermitteln. Eine gegenseitige Anrechnung ist nur bei zeitlich getrennter Nutzung möglich.

Als Stellplätze in diesem Sinne gelten auch Garagenstellplätze und überdachte Stellplätze (Carports).

§ 3

Herstellung, Anordnung, Beschaffenheit und Gestaltung der Stellplätze

- (1) Der Stauraum vor Garagen darf nicht auf die Zahl der Stellplätze angerechnet werden (gefangene Stellplätze).
- (2) Stellplätze und Zufahrten auf den Grundstücken sind mit Materialien herzustellen, die das Oberflächenwasser auf dem Grundstück versickern lassen. Falls sich der Stellplatz auf abschüssigem Gelände befindet, muss eine Wasserrinne mit Ablauf, vor dem Gehweg/Straße errichtet werden, welche über das eigene Grundstück entwässert wird.
- (3) Bei direkter Zufahrt von der Straße ist der gesetzliche Mindestabstand einzuhalten.
- (4) Stellplätze für Besucher müssen leicht und auf kurzem Wege erreichbar sein. Soweit sie durch Tiefgaragenstellplätze nachgewiesen sind, sind Hinweisschilder anzubringen.
- (5) Stellplätze für Schank- und Speisewirtschaften sowie für Beherbergungsbetriebe sind so anzuordnen, dass sie leicht auffindbar sind. Auf sie ist durch entsprechende Schilder hinzuweisen.

§ 4

Abweichungen, Ausnahmen

Von den Vorschriften dieser Satzung können Abweichungen nach Art. 63 der Bayerischen Bauordnung nur in begründeten Einzelfällen zugelassen werden (unbillige Härte).

§ 5

Stellplatzpflicht, Ablösung

- (1) Die Stellplatzpflicht kann erfüllt werden durch:
 1. Herstellung von notwendigen Stellplätzen auf dem Baugrundstück.
 2. Herstellung der notwendigen Stellplätze auf einem geeigneten Grundstück in der Nähe des Baugrundstücks (max. 350 m Luftlinie entfernt), wenn dessen Benutzung für diesen Zweck gegenüber dem Rechtsträger der Bauaufsichtsbehörde rechtlich gesichert ist (Eintragung im Grundbuch, kein Miet-/Pachtvertrag).

Die Entscheidung über den Abschluss eines Ablösungsvertrags steht im Ermessen der Gemeinde und bedarf der Zu-

stimmung des zuständigen Gremiums. Der Bauherr hat keinen Anspruch auf Abschluss eines solchen Vertrags; dies gilt auch dann, wenn die Stellplätze nicht auf dem Baugrundstück oder in der Nähe des Baugrundstücks tatsächlich hergestellt werden können. Pro abzulösenden Stellplatz wird ein Betrag von 5.000,- € festgesetzt. Die Einzelheiten über die Ablösung sind im Ablösungsvertrag geregelt. Der Ablösungsvertrag ist vor Erteilung der Baugenehmigung abzuschließen. Ist die Erteilung der Baugenehmigung nicht erforderlich, so ist der Vertrag spätestens einen Monat vor Baubeginn abzuschließen.

§ 6

Zufahrten / Bordsteinabsenkungen

Im Vorgartenbereich dürfen nicht mehr als zwei Zufahrten in einer Breite von maximal 5 m angelegt werden. Die Zahl der Zufahrten bezieht sich auf das ursprüngliche, ungeteilte Grundstück. Im Falle einer nachfolgenden Teilung des Grundstücks kann der Marktgemeinderat nach billigem Ermessen eine Abweichung dieser Regelung zulassen. Nachträgliche Bordsteinabsenkungen sind schriftlich beim Markt Kipfenberg zu beantragen. Die Kosten für eine nachträgliche Bordsteinabsenkung sind vom Antragsteller zu übernehmen. Die Ausführung wird durch die Gemeinde beauftragt.

§ 7

Übergangsregelung

Diese Satzung gilt für alle künftigen Bauvorhaben im Geltungsbereich nach § 1 mit Ausnahme der Bauvorhaben, für die bereits ein abweichender Beschluss des zuständigen Gremiums vorliegt oder die mit einer zustimmenden Stellungnahme an die Baugenehmigungsbehörde weitergeleitet wurden oder bis zum Inkrafttreten der Satzung im Gremium behandelt wurden.

§ 8

Ordnungswidrigkeiten

Mit Geldbuße bis zu 500.000 Euro kann gemäß Art. 79 Abs. 1 Satz 1 Nr. 1 BayBO belegt werden, wer

- Stellplätze entgegen § 2 dieser Satzung nicht oder
- entgegen den Geboten und Verboten des § 3 errichtet.

§ 9

Inkrafttreten

Diese Satzung tritt an dem auf ihre Bekanntmachung folgenden Tag in Kraft.

Gleichzeitig tritt die Satzung vom 01. August 2018 außer Kraft.

Kipfenberg, den 28.02.2024

Christian Wagner, Erster Bürgermeister

Anlage zur Stellplatzsatzung:

Nr.	Nutzungsart	Zahl der Stellplätze
1.	Wohngebäude	
1.1	Einfamilienhäuser	2 Stellplätze je Wohnung
1.2	Zwei- und Mehrfamilienhäuser und sonstige Gebäude mit Wohnungen	Für Wohnungen bis 40 qm 1 Stellplatz je Wohnung Für Wohnungen über 40 qm 2 Stellplätze je Wohnung

1.3	Wochenend- und Ferienhäuser	1 Stellplatz je Wohnung
1.4	Kinder-, Schüler- und Jugendwohnheime	1 Stellplatz je 20 Betten, mindestens 2 Stellplätze
1.5	Studentenwohnheime	1 Stellplatz je Zimmer
1.6	Schwestern-/ Pflegerwohnheime	1 Stellplatz je Zimmer
1.7	Arbeitnehmerwohnheime	1 Stellplatz je Zimmer
1.8	Altenwohnheime	1 Stellplatz je 15 Betten, mindestens 3 Stellplätze
1.9	Altenheime, Langzeit- und Kurzzeitpflegeheime	1 Stellplatz je 12 Betten bzw. Pflegeplätze, mindestens 3 Stellplätze
1.10	Tagespflegeeinrichtungen	1 Stellplatz je 12 Pflegeplätze, mindestens 3 Stellplätze
1.11	Obdachlosenheime, Gemeinschaftsunterkünfte für Leistungsberechtigte nach dem Asylbewerberleistungsgesetz	1 Stellplatz je 30 Betten, mindestens 3 Stellplätze
2.	Gebäude mit Büro-, Verwaltungs- und Praxisräumen	
2.1	Büro- und Verwaltungsräume allgemein	1 Stellplatz je 25 m ² NF ¹⁾
2.2	Räume mit erheblichem Besucherverkehr (Schalter-, Abfertigungs- oder Beratungsräume, Arztpraxen und dergl.)	1 Stellplatz, je 25 m ² NF ¹⁾ , mindestens 3 Stellplätze
3.	Verkaufsstätten	
3.1	Läden	1 Stellplatz je 40 m ² NF (V) ²⁾ , mindestens 2 Stellplätze je Laden
3.2	Waren- und Geschäftshäuser (einschließlich Einkaufszentren, großflächigen Einzelhandelsbetrieben)	1 Stellplatz je 40 m ² NF (V) ²⁾
3.3	Ausstellungs- und Verkaufsplätze mit Kundenverkehr (z.B. Kfz-Verkaufsplätze)	1 Stellplatz je 100 m ² Ausstellungsfläche nach BauNVO, bei Büro/Verwaltungsflächen Zuschlag nach 2.1 bzw. 2.2
4.	Versammlungsstätten (außer Sportstätten), Kirchen	
4.1	Versammlungsstätten von überörtlicher Bedeutung (z.B. Theater, Konzerthäuser, Mehrzweckhallen)	1 Stellplatz je 5 Sitzplätze



Schreibwaren - Büroartikel
Zeitschriften - Geschenkartikel

Renate Gürtner
Försterstraße 1 - 85110 Kipfenberg
Tel. gesch. 0 84 65 / 2 81 - Fax: 13 02



Entspannung
für den ganzen
Körper

- Fußpflege (med.)
- Fußreflexzonenmassage
- Hausbesuche

**Christiane
Coordes**
Bucherstr. 8 • 85110 Kipfenberg
Telefon 0 84 65 - 37 84
Mobil 01 60 - 44 80 98 6

Nicole's 
Friseurstudio

Öffnungszeiten:
Mi.: 8.00 - 16.00 Uhr
Do.: 8.00 - 14.00 Uhr
Fr.: 8.00 - 18.00 Uhr
Sa.: 7.30 - 12.00 Uhr

Altmühlring 7
85110 Arnsberg
Tel. 08465/3907

Terminvereinbarung von Montag bis Samstag ab 08:00 Uhr möglich!

Sie suchen eine **engagierte Maklerin zum Verkauf ihrer Immobilie?**
Dann rufen Sie mich an! Unsere Spezialgebiete sind Bewertungen und Verkäufe von Immobilien, wie Wohnungen, Häuser und Grundstücke, auch im Zusammenhang mit Landwirtschaft!

Ihre Maklerin vor Ort Telefon: 01525 39 05 614
Monika Missbach m.missbach@garant-immo.de

GARANT
IMMOBILIEN

www.garant-immo.de




Berletzhäuser 25
85125 Kinding
Tel. 08467 / 80 1472
Fax 08467 / 801 6230
info@heizungsbaue-mayer.de

Haustechnik
MICHAEL MAYER


Ihr Meisterbetrieb für
Heizung ■ Sanitär ■ Solartechnik
Wasseraufbereitung ■ Beratung ■ Planung
Ausführung ■ Reparatur ■ Wartung

www.heizungsbaue-mayer.de




Kapitalanlagetipp!

- 1,43 % p.a.* prognostizierte Rendite bei
- 5 Jahren Anlagehorizont
- 12.000 € Mindestanlage bei einem
- Deutschen Lebensversicherer mit Kapitalgarantie



Holger Stenzel
Bankfachwirt (IHK)

Levelingstraße 102 a
85049 Ingolstadt
0841 / 12 94 81 81
holger.stenzel@fp-finanzpartner.de
www.fp-finanzpartner.de



* Beispiel: Eintrittsalter 18 Jahre; Anlage 12.000 €, Laufzeit 5 Jahre, vorzeitige Verfügung möglich

Wir schenken Ihnen Zeit.

Bauzentrum Mayer
– DIE Adresse.




Installation, Reparatur
und Instandhaltung von
Husqvarna-Mährobotern.

Bauzentrum Mayer GmbH & Co. KG | Siemensstraße 1 | 85055 Ingolstadt
www.bauzentrum-mayer.de




4.2	Sonstige Versammlungsstätten (z.B. Lichtspieltheater, Schulaulen, Vortragssäle)	1 Stellplatz je 10 Sitzplätze
4.3	Gemeindekirchen	1 Stellplatz je 30 Sitzplätze
4.4	Kirchen von überörtlicher Bedeutung	1 Stellplatz je 20 Sitzplätze
5.	Sportstätten	
5.1	Sportplätze ohne Besucherplätze (z.B. Trainingsplätze)	1 Stellplatz je 300 m ² Sportfläche
5.2	Sportplätze und Sportstadien mit Besucherplätzen	1 Stellplatz je 300 m ² Sportfläche, zusätzlich 1 Stellplatz je 15 Besucherplätze
5.3	Turn- und Sporthallen ohne Besucherplätze	1 Stellplatz je 50 m ² Hallenflächen
5.4	Turn- und Sporthallen mit Besucherplätzen	1 Stellplatz je 50 m ² Hallenfläche; zusätzlich 1 Stellplatz je 15 Besucherplätze
5.5	Freibäder und Freiluftbäder	1 Stellplatz je 300 m ² Grundstücksfläche
5.6	Hallenbäder ohne Besucherplätze	1 Stellplatz je 10 Kleiderablagen
5.7	Hallenbäder mit Besucherplätzen	1 Stellplatz je 10 Kleiderablagen, zusätzlich 1 Stellplatz je 15 Besucherplätze
5.8	Tennisplätze ohne Besucherplätze	2 Stellplätze je Spielfeld
5.9	Tennisplätze mit Besucherplätzen	2 Stellplätze je Spielfeld, zusätzlich 1 Stellplatz je 15 Besucherplätze
5.10	Squashanlagen	2 Stellplätze je Court
5.11	Minigolfplätze	6 Stellplätze je Minigolfanlage
5.12	Kegel-, Bowlingbahnen	4 Stellplätze je Bahn
5.13	Bootshäuser und Bootsliegeplätze	1 Stellplatz je 5 Boote
5.14	Fitnesscenter	1 Stellplatz je 40 m ² Sportfläche
6.	Gaststätten und Beherbergungsbetriebe	
6.1	Gaststätten	1 Stellplatz je 20 m ² Gastfläche NF1)
6.2	Freisitzflächen (Biergärten, Café etc.)	1 Stellplatz je 20 m ² Gastfläche NF1), soweit die Gastfläche im Außenbereich die Gastfläche im Innenbereich überschreitet
6.3	Spiel- und Automatenhallen, Billard-Salons, sonst. Vergnügungstätten	1 Stellplatz je 10 m ² NF1), mind. 3 Stellplätze

6.4	Hotels, Pensionen, Kurheime und andere Beherbergungsbetriebe	1 Stellplatz je Zimmer, bei Restaurationsbetrieb Zuschlag nach 6.1, 6.2 oder 6.3
6.5	Jugendherbergen	1 Stellplatz je 15 Betten
7.	Krankenanstalten	
7.1	Krankenanstalten von überörtlicher Bedeutung	1 Stellplatz je 4 Betten
7.2	Krankenanstalten von örtlicher Bedeutung	1 Stellplatz je 6 Betten
7.3	Sanatorien, Kuranstalten, Anstalten für langfristig Kranke	1 Stellplatz je 4 Betten
7.4	Ambulanzen	1 Stellplatz je 30 m ² NF1), mindestens 3 Stellplätze
8.	Schulen, Einrichtungen der Jugendförderung	
8.1	Grundschulen, Schulen für Lernbehinderte	1 Stellplatz je Klasse
8.2	Hauptschulen, sonstige allgemeinbildende Schulen, Berufsschulen, Berufsfachschulen	1 Stellplatz je Klasse, zusätzlich 1 Stellplatz je 10 Schüler über 18 Jahre
8.3	Sonderschulen für Behinderte	1 Stellplatz je 15 Schüler
8.4	Tageseinrichtungen für Kinder	1 Stellplatz je 30 Kinder, mindestens 2 Stellplätze
8.5	Jugendfreizeitheimen und dergl.	1 Stellplatz je 15 Besucherplätze
8.6	Berufsbildungswerke, Ausbildungswerkstätten und dergl.	1 Stellplatz je 10 Auszubildende
9.	Gewerbliche Anlagen	
9.1	Handwerks- und Gewerbebetriebe	1 Stellplatz je 70 m ² NF1)
9.2	Lagerräume, -plätze, Ausstellungsplätze, landwirtschaftliche Lager- und Maschinenhallen	1 Stellplatz je 100 m ² NF1)
9.3	Kraftfahrzeugwerkstätten	5 Stellplätze je Wartungs- oder Reparaturstand
9.4	Tankstellen	Bei Einkaufsmöglichkeit über Tankstellenbedarf hinaus: Zuschlag nach 3.1 (ohne Besucheranteil)
9.5	Automatische Kfz-Waschanlagen	5 Stellplätze je Waschanlage ³⁾
9.6	Fuhrunternehmen und Schwertransportbegleitunternehmen	1 Stellplatz je LKW, Transportfahrzeug bzw. Anhänger

10.	Verschiedenes	
10.1	Kleingartenanlagen	1 Stellplatz je 3 Kleingärten
10.2	Friedhöfe	1 Stellplatz je 1500 m ² Grundstücksfläche, jedoch mindestens 10 Stellplätze
10.3	Nutztiereinstellung (z.B. Pferdeeinstellung)	1 Stellplatz je 3 Einstellmöglichkeiten
10.4	Erlebnis- und Eventhof (z.B. Streichelzoo, Tierwanderungen, therapeutische Angebote etc.)	1 Stellplatz je 100 m ² Nutzfläche

¹⁾ [Amtl. Anm.:] NF = Nutzfläche nach DIN 277 Teil 2

²⁾ [Amtl. Anm.:] NF (V) = Verkaufsnutzfläche

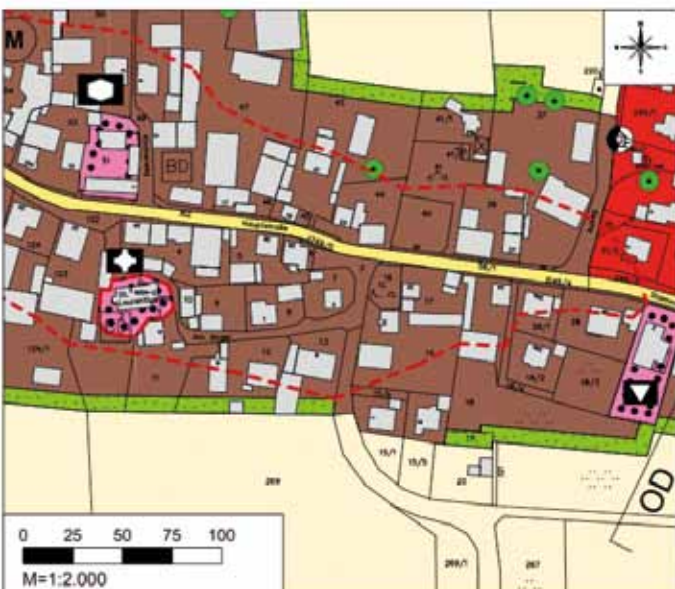
³⁾ [Amtl. Anm.:] Zusätzlich muss ein Stauraum für mindestens 10 Kraftfahrzeuge vorhanden sein.

Frühzeitige Beteiligung der Öffentlichkeit zur 11. Änderung des Flächennutzungsplans für den Ortsteil Schelldorf

Der Marktgemeinderat des Marktes Kipfenberg hat am 27.07.2023 gemäß § 2 Abs. 1 Satz 2 BauGB die Aufstellung der 10. Änderung des Flächennutzungsplans für den Ortsteil Schelldorf. Der Beschluss wurde am 01.09.2023 im Amts- und Mitteilungsblatt des Marktes Kipfenberg ortsüblich bekanntgemacht.

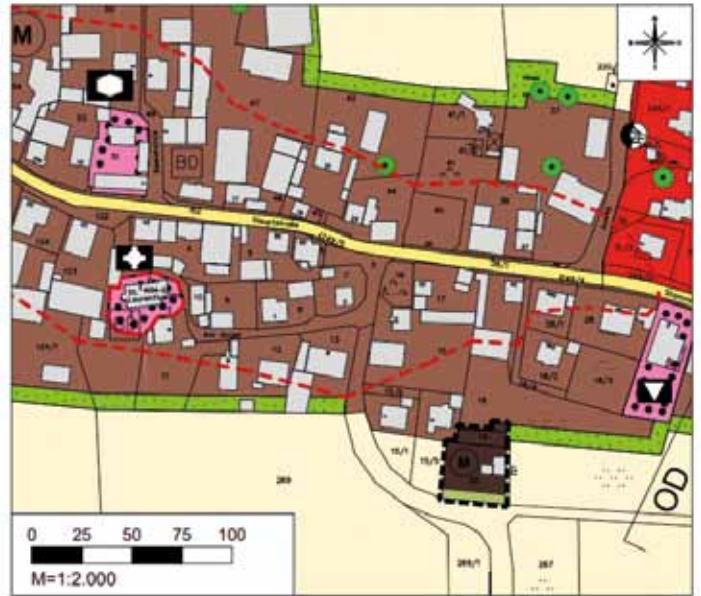
Der Marktgemeinderat des Marktes Kipfenberg hat in seiner Sitzung vom 27.07.2023 den Vorentwurf vom 18.07.2023 mit Begründung nach § 2a Abs. 1 BauGB mit Umweltbericht gebilligt und beschlossen die frühzeitige Öffentlichkeitsbeteiligung gemäß § 3 Abs. 1 BauGB und die frühzeitige Beteiligung der Behörden und Träger sonstiger öffentlicher Belange gemäß § 4 Abs. 1 BauGB für den Vorentwurf mit Begründung der 11. Änderung des Flächennutzungsplans durchzuführen.

Bestehender Flächennutzungsplan Markt Kipfenberg Auszug Ortsteil Schelldorf - Stand: 18.11.2010



11. Änderung des Flächennutzungsplans

Der Flächennutzungsplan wird für den Ortsteil Schelldorf wie folgt geändert:



Bei der Aufstellung von Bauleitplänen ist gemäß § 3 Abs. 1 BauGB die Öffentlichkeit möglichst frühzeitig über die allgemeinen Ziele und Zwecke der Planung, sich wesentlich unterscheidende Lösungen, die für die Neugestaltung oder Entwicklung eines Gebiets in Betracht kommen, und die voraussichtlichen Auswirkungen der Planung öffentlich zu unterrichten.

Der Öffentlichkeit wird hiermit die Gelegenheit zur Äußerung und Erörterung zur 11. Änderung des Flächennutzungsplans für den Ortsteil Schelldorf gegeben. Die Planentwürfe und Begründungen nach § 2a Abs. 1 BauGB können in der Zeit vom 10.04.2024 bis 13.05.2024 zu den üblichen Öffnungszeiten im Rathaus Kipfenberg, Marktplatz 19-20, 85110 Kipfenberg, oder auf der Homepage des Marktes Kipfenberg unter www.kipfenberg/bauleitplanung/ von jedermann eingesehen werden. Die Planentwürfe und die Begründungen werden auf Wunsch erläutert. Der Öffentlichkeit wird bis zum 13.05.2024 die Möglichkeit gegeben sich zu den Bauleitplanentwürfen und zur Begründung zu äußern und wird gebeten Informationen, die für die Ermittlung und Bewertung des Abwägungsmaterials sachdienlich sind per Post an den Markt Kipfenberg, Marktplatz 2, 85110 Kipfenberg oder per E-Mail (bauamt@markt-kipfenberg.de) zu senden.

Es wird darauf hingewiesen, dass nicht fristgerecht abgegebene Stellungnahmen bei der Beschlussfassung über die Bauleitpläne unberücksichtigt bleiben können und, dass ein Antrag nach § 47 der Verwaltungsgerichtsordnung unzulässig ist, soweit mit ihm nur Einwendungen geltend gemacht werden, die vom Antragsteller im Rahmen der Auslegung nicht oder verspätet geltend gemacht wurden, aber hätten geltend gemacht werden können. Für die Änderung des Flächennutzungsplanes gilt außerdem, dass eine Vereinigung im Sinne des § 4 Absatz 3 Satz 1 Nummer 2 des Umwelt-Rechtsbehelfsgesetzes in einem Rechtsbehelfsverfahren nach § 7 Abs. 2 des Umwelt-Rechtsbehelfsgesetzes mit allen Einwendungen ausgeschlossen ist, die sie im Rahmen der Auslegungsfrist nicht oder nicht rechtzeitig geltend gemacht hat, aber hätte geltend machen können.

Die Verarbeitung personenbezogener Daten erfolgt auf der Grundlage der Art. 6 Abs. 1 Buchstabe e (DSGVO) i. V. mit §

3 BauGB und dem BayDSG. Sofern Sie Ihre Stellungnahme ohne Absenderangaben abgeben, erhalten Sie keine Mitteilung über das Ergebnis der Prüfung. Weitere Informationen entnehmen Sie bitte dem Formblatt „Datenschutzrechtliche Informationspflichten im Bauleitplanverfahren“ das ebenfalls öffentlich ausliegt.

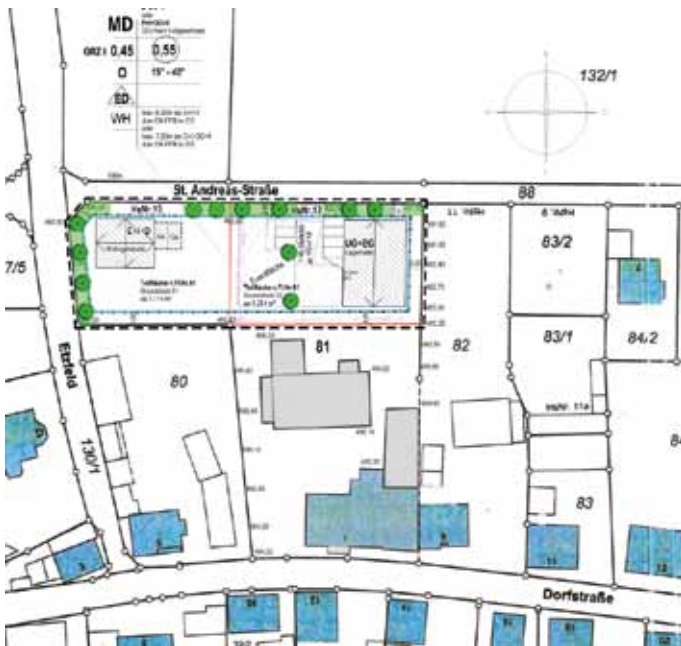
Kipfenberg, 01.04.2024

Christian Wagner, Erster Bürgermeister

Vollzug des Baugesetzbuches (BauGB); Bekanntmachung des Aufstellungsbeschlusses gemäß § 2 Abs. 1 Satz 2 BauGB und frühzeitige Beteiligung der Öffentlichkeit nach § 3 Abs. 1 BauGB – „Einbeziehung einer Teilfläche des Grundstücks Fl.Nr. 81 der Gemarkung Biberg in den im Zusammenhang bebauten Ortsteil Biberg“

Der Markt Kipfenberg hat mit Beschluss des Marktgemeinderates vom 12.03.2024 den Aufstellungsbeschluss zur Einbeziehung einer Teilfläche des Grundstücks Fl.Nr. 81 der Gemarkung Biberg in den im Zusammenhang bebauten Ortsteil Biberg mittels Einbeziehungssatzung nach § 34 Abs. 4 Satz 1 Nr. 3 BauGB gefasst.

Der Geltungsbereich umfasst die nördliche Teilfläche des Grundstücks Fl.Nr. 81 der Gemarkung Biberg. Der Geltungsbereich ist im nachfolgenden Lageplan schwarz umrandet.



Der Aufstellungsbeschluss des Marktgemeinderates wird hiermit nach § 2 Abs. 1 Satz 2 des BauGB öffentlich bekannt gemacht.

Der Marktgemeinderat des Marktes Kipfenberg hat in seiner Sitzung vom 12.03.2024 die vorgelegten Vorentwürfe samt Anlagen und Begründung vom 06.03.2024 nach § 2a Abs. 1 BauGB der Einbeziehungssatzung gebilligt und beschlossen die frühzeitige Öffentlichkeitsbeteiligung gemäß § 3 Abs. 1 BauGB und die frühzeitige Beteiligung der Behörden und Träger sonstiger öffentlicher Belange gemäß § 4 Abs. 1 BauGB durchzuführen. Bei der Aufstellung von Bauleitplänen ist gemäß § 3 Abs. 1 BauGB die Öffentlichkeit möglichst

frühzeitig über die allgemeinen Ziele und Zwecke der Planung, sich wesentlich unterscheidende Lösungen, die für die Neugestaltung oder Entwicklung eines Gebiets in Betracht kommen, und die voraussichtlichen Auswirkungen der Planung öffentlich zu unterrichten.

Der Öffentlichkeit wird hiermit die Gelegenheit zur Äußerung und Erörterung zur Einbeziehungssatzung für die Fl.Nr. 26 der Gemarkung Oberemmeldorf gegeben. Die Planentwürfe und Begründungen nach § 2a Abs. 1 BauGB können in der Zeit vom 10.04.2024 bis 13.05.2024 zu den üblichen Öffnungszeiten im Rathaus Kipfenberg, Marktplatz 19-20, 85110 Kipfenberg, oder auf der Homepage des Marktes Kipfenberg unter www.kipfenberg.de/bauleitplanung von jedermann eingesehen werden. Die Planentwürfe und die Begründungen werden auf Wunsch erläutert. Der Öffentlichkeit wird bis zum 13.05.2024 die Möglichkeit gegeben sich zu den Bauleitplanentwürfen und zur Begründung zu äußern und wird gebeten Informationen, die für die Ermittlung und Bewertung des Abwägungsmaterials sachdienlich sind per Post an den Markt Kipfenberg, Marktplatz 2, 85110 Kipfenberg oder per E-Mail (baeamt@markt-kipfenberg.de) zu senden.

Es wird darauf hingewiesen, dass nicht fristgerecht abgegebene Stellungnahmen bei der Beschlussfassung über die Bauleitpläne unberücksichtigt bleiben können und, dass ein Antrag nach § 47 der Verwaltungsgerichtsordnung unzulässig ist, soweit mit ihm nur Einwendungen geltend gemacht werden, die vom Antragsteller im Rahmen der Auslegung nicht oder verspätet geltend gemacht wurden, aber hätten geltend gemacht werden können.

Die Verarbeitung personenbezogener Daten erfolgt auf der Grundlage der Art. 6 Abs. 1 Buchstabe e (DSGVO) i. V. mit § 3 BauGB und dem BayDSG. Sofern Sie Ihre Stellungnahme ohne Absenderangaben abgeben, erhalten Sie keine Mitteilung über das Ergebnis der Prüfung. Weitere Informationen entnehmen Sie bitte dem Formblatt „Datenschutzrechtliche Informationspflichten im Bauleitplanverfahren“ das ebenfalls öffentlich ausliegt.

Kipfenberg, 01.04.2024

Christian Wagner, Erster Bürgermeister

Vollzug des Baugesetzbuches (BauGB); Bekanntmachung des Aufstellungsbeschlusses gemäß § 2 Abs. 1 Satz 2 BauGB und frühzeitige Beteiligung der Öffentlichkeit nach § 3 Abs. 1 BauGB – „Einbeziehung einer Teilfläche des Grundstücks Fl.Nr. 26 der Gemarkung Oberemmeldorf in den im Zusammenhang bebauten Ortsteil Oberemmeldorf“

Der Markt Kipfenberg hat mit Beschluss des Marktgemeinderates vom 12.03.2024 den Aufstellungsbeschluss zur Einbeziehung einer Teilfläche des Grundstücks Fl.Nr. 26 der Gemarkung Oberemmeldorf in den im Zusammenhang bebauten Ortsteil Oberemmeldorf mittels Einbeziehungssatzung nach § 34 Abs. 4 Satz 1 Nr. 3 BauGB gefasst.

Der Geltungsbereich umfasst die östliche Teilfläche des Grundstücks Fl.Nr. 26 der Gemarkung Oberemmeldorf. Der




Sie suchen eine

Arbeitsstelle vorwiegend für nachmittags

und lieben den Umgang und die Arbeit mit

Grundschulkindern?

Dann sind Sie in unserem Team genau richtig!

Wir vom **Hort** an der Schule **Kipfenberg** suchen ab sofort und/oder ab September 2024

- Erzieher*innen
- Kinderpfleger*innen
- Personen mit ähnlicher Qualifikation

in Teilzeit in einem unbefristeten Arbeitsverhältnis.

Weitere Informationen zum pädagogischen Konzept und zu unserer Einrichtung finden Sie unter www.kinderhort-kipfenberg.de oder dem QR-Code.

Ihre Bewerbung richten Sie bitte an:
Hort an der Schule Kipfenberg
z. Hd. Frau Kriwet
Pfahldorfer Str. 11, 85110 Kipfenberg oder
per E-Mail an verwaltung@kinderhort-kipfenberg.de



DatenMitSicherheit

Datenschutz neu gedacht

www.datenmitsicherheit.de 🔍

Paket "All Inklusive"

- Sicherstellung der DSGVO
- Jährliches Datenschutzaudit mit Bericht
- Risikoanalyse mit TOM mit regelmäßiger Überprüfung bzw. Aktualisierung
- Jährliche Schulung



 info@datenmitsicherheit.de
 +49 15906836141
 Geografische Mitte Bayerns



Alles wird teurer? Muss es nicht!

Ich prüfe Ihre Versicherungen:

- **Haftpflicht**
- **Hausrat**
- **Wohngebäude**
- **Unfall**
- **Berufsunfähigkeit**
- **Altersvorsorge**



Daniel Stenzel
Bankkaufmann
Levelingstr. 102a
85049 Ingolstadt
0841 / 12 94 81 83
0176 / 80 69 70 68
daniel.stenzel@fp-finanzpartner.de
www.fp-finanzpartner.de/berater/daniel-stenzel




GROSSE, INNOVATIVE UND MODERNE OFENAUSSTELLUNG

Seestraße 9 | 85125 Kinding - Haunstetten
Telefon 08467801900 | mail@kaminbau-lindner.de

Montag, Dienstag, Freitag: 10.00 - 12.00 Uhr und 14.00 - 18.00 Uhr
Samstag: 10.00 - 14.00 Uhr; Mittwoch, Donnerstag: geschlossen
WWW.KAMINBAU-LINDNER.DE

ÜBER 60 ÖFEN AUF 160 m²



Minibagger Kerschenlohr

- Minibaggerarbeiten
- Kleintransporte
- Baumaschinenverleih
 - Rüttelplatte
 - Erdbohrer
 - Rasenwalze
- Rohstoffe für den Garten
 - Rindenmulch
 - Kompost
 - uvm.

Tel.: 01 73 / 1 38 62 05




Michael Kerschenlohr · Dunsdorfer Straße 1 · 85110 Krut

IT+NETZWERK & GRAFIKDESIGN

it2art

IT2ART | Kapellenweg 7 | 85110 Biberg

0177 4088079 | kontakt@it2art.de
08466 905985 | it2art.de

Wir kaufen Wohnmobile + Wohnwagen

Tel.: 03944-36160, Web: www.wm-aw.de
Wohnmobilcenter am Wasserturm

Geltungsbereich ist im nachfolgenden Lageplan schwarz umrandet.



Der Aufstellungsbeschluss des Marktgemeinderates wird hiermit nach § 2 Abs. 1 Satz 2 des BauGB öffentlich bekannt gemacht.

Der Marktgemeinderat des Marktes Kipfenberg hat in seiner Sitzung vom 12.03.2024 die vorgelegten Vorentwürfe samt Anlagen und Begründung vom 26.02.2024 nach § 2a Abs. 1 BauGB der Einbeziehungssatzung gebilligt und beschlossen die frühzeitige Öffentlichkeitsbeteiligung gemäß § 3 Abs. 1 BauGB und die frühzeitige Beteiligung der Behörden und Träger sonstiger öffentlicher Belange gemäß § 4 Abs. 1 BauGB durchzuführen. Bei der Aufstellung von Bauleitplänen ist gemäß § 3 Abs. 1 BauGB die Öffentlichkeit möglichst frühzeitig über die allgemeinen Ziele und Zwecke der Planung, sich wesentlich unterscheidende Lösungen, die für die Neugestaltung oder Entwicklung eines Gebiets in Betracht kommen, und die voraussichtlichen Auswirkungen der Planung öffentlich zu unterrichten.

Der Öffentlichkeit wird hiermit die Gelegenheit zur Äußerung und Erörterung zur Einbeziehungssatzung für die Fl.-Nr. 26 der Gemarkung Oberremmendorf gegeben. Die Planentwürfe und Begründungen nach § 2a Abs. 1 BauGB können in der Zeit vom 10.04.2024 bis 13.05.2024 zu den üblichen Öffnungszeiten im Rathaus Kipfenberg, Marktplatz 19-20, 85110 Kipfenberg, oder auf der Homepage des Marktes Kipfenberg unter www.kipfenberg/bauleitplanung/ von jedermann eingesehen werden. Die Planentwürfe und die Begründungen werden auf Wunsch erläutert. Der Öffentlichkeit wird bis zum 13.05.2024 die Möglichkeit gegeben sich zu den Bauleitplanentwürfen und zur Begründung zu äußern und wird gebeten Informationen, die für die Ermittlung und Bewertung des Abwägungsmaterials sachdienlich sind per Post an den Markt Kipfenberg, Marktplatz 2, 85110 Kipfenberg oder per E-Mail (bauamt@markt-kipfenberg.de) zu senden.

Es wird darauf hingewiesen, dass nicht fristgerecht abgegebene Stellungnahmen bei der Beschlussfassung über die Bauleitpläne unberücksichtigt bleiben können und, dass ein Antrag nach § 47 der Verwaltungsgerichtsordnung unzulässig ist, soweit mit ihm nur Einwendungen geltend gemacht werden, die vom Antragsteller im Rahmen der Auslegung nicht oder verspätet geltend gemacht wurden, aber hätten geltend gemacht werden können.

Die Verarbeitung personenbezogener Daten erfolgt auf der Grundlage der Art. 6 Abs. 1 Buchstabe e (DSGVO) i. V. mit § 3 BauGB und dem BayDSG. Sofern Sie Ihre Stellungnahme ohne Absenderangaben abgeben, erhalten Sie keine Mitteilung über das Ergebnis der Prüfung. Weitere Informationen entnehmen Sie bitte dem Formblatt „Datenschutzrechtliche Informationspflichten im Bauleitplanverfahren“ das ebenfalls öffentlich ausliegt.

Kipfenberg, 01.04.2024

Christian Wagner, Erster Bürgermeister

Zuschussrichtlinien des Marktes Kipfenberg

Die Zuschussrichtlinien wurden zum 01.04.2024 in den drei folgenden Punkten geändert bzw. ergänzt:

Zuschussrichtlinien des Marktes Kipfenberg

Die Zuschussrichtlinien wurden zum 01.04.2024 in den drei folgenden Punkten geändert bzw. ergänzt:

Art. 5

5. Seniorenerehrungen

- 5.1. Zur Ehrung der älteren Mitbürger ab dem 65. Lebensjahr gewährt der Markt Kipfenberg bei der Durchführung eines bis zu zwei Mal im Jahr stattfindenden Altennachmittages einen Zuschuss von 2,00 EUR pro anwesend gewesener Person ab dem 65. Lebensjahr, welche ihren Hauptwohnsitz im Gemeindegebiet hat.
- 5.2. Kosten für die Programmgestaltung durch Kinder-, Schul- und Jugendgruppen werden jährlich mit 5,00 EUR pro Mitwirkendem, höchstens 50,00 EUR bezuschusst.
- 5.3. Für die Abrechnung ist eine Unterschriftenliste mit Name, Anschrift und Geburtsdatum der Teilnehmer vorzulegen sowie die Originalrechnungen.
- 5.4. Anlässlich des Limesfestes erhalten die anwesenden Personen ab dem 70. Lebensjahr am Seniorennachmittag einen Gutschein für ½ Hähnchen und zwei Gutscheine für ein Getränk zu je 0,5 Liter.

Art. 8

8. Kindergartenbeförderung

Für die Kindergartenbeförderung wird ein Jahresticket zu einem Preis von 440,00 EUR angeboten. Für Geschwisterkinder ist die Kindergartenbeförderung kostenfrei. Das Jahresticket gilt für das Kindergartenjahr (September bis Juli). Der Ticketpreis wird in vier Raten erhoben. Für die Beförderung der Vorschulkinder wird ein Jahresticket zu einem Preis von 40,00 EUR angeboten. Dieses Ticket ist zu Beginn des Kindergartenjahres im Ganzen zu entrichten. Der Markt Kipfenberg übernimmt bis auf weiteres alle darüber hinaus anfallenden Kosten, jedoch nur für die aus dem Gemeindebe-



reich Kipfenberg kommenden Kinder. Die vertraglich eingesetzte Omnibuslinie ist zu benutzen. Fahrten mit privaten Kraftfahrzeugen, auch zu den Haltestellen, werden nicht übernommen.

Die Kindergartenbeförderung wird mit Ablauf des Kindergartenjahres 2024/2025 eingestellt und nicht weiter angeboten.

Art. 15

15. Johannisfeuer

- 15.1 Vereine können einmal pro Jahr und pro Ortsteil maximal 10 Ster Holz vergünstigt zu je 10,00 EUR pro Ster für das Johannisfeuer vom Markt Kipfenberg zur Verfügung gestellt bekommen.
15.2 Die Vergabe und Zuteilung erfolgt auf Antrag von der Liegenschaftsverwaltung im Bauamt des Marktes Kipfenberg
15.3 Das Holz wird zugeteilt und muss vom Verein selbst aufgearbeitet und abgeholt werden.
15.4 Anträge sind schriftlich bis spätestens 31.10. des Vorjahres bei der Liegenschaftsverwaltung einzureichen.

Römer und Bajuwaren Museum Kipfenberg: Neue Ordnungen zum 02.04.2024

Derzeit wird im Römer- und Bajuwaren Museum ein römischer Holzbackofen errichtet. Um diesen nutzen und buchen zu können, hat der Marktgemeinderat in seiner Sitzung am 12.03.2024 eine neue Haus- und Benutzungsordnung sowie eine neue Entgeltordnung beschlossen.

Entgeltordnung zur Benutzung des Römer und Bajuwaren Museums und Infopoint Limes des Marktes Kipfenberg

ab 02.04.2024

Für die Benutzung des Römer und Bajuwaren Museums werden folgende Entgelte erhoben:

1. Eintrittsentgelte

Table with 3 columns: Category, Price, and Description. Rows include Volljährige (5,- €), Ermäßigter (2,50 €), Ermäßigung für Inhaber einer wbg Kultur-Card (2 für 1), and Extra (4,- € pro Person).

Table with 3 columns: Category, Price, and Description. Rows include Familien (1,- €), Kinder unter 6 Jahren (0,- €), and Vereinsmitglieder Förderverein (0,- €).

2. Führungen und Museumspädagogische Programme

Table with 3 columns: Category, Price, and Description. Rows include Erwachsenenführungen (49,00 € + 4,00 €), Schulklassenführungen (35,00 € + 2,50 €), Museumspädagogisches Programm (35,00 € + 2,50 €), Erlebnistag (180,00 €), Campvs Filii (35,00 € pro Stunde), Kindergeburtstag (75,00 € + 2,50 €), Culinaria Romana (49,00 € pro Stunde), and Römischer Holzbackofen (150,00 € + 2,50 €).

Eintrittskarten sind nicht übertragbar.

Kipfenberg, 02.04.2024

Christian Wagner, Erster Bürgermeister

Alle Ordnungen können auf der Homepage des Museums unter www.bajuwaren-kipfenberg.de eingesehen werden. Diese gelten ab dem 02.04.2024.

Vergabe Bauplätze Baugebiet Schelldorf „An der Au“

Der Markt Kipfenberg informiert, dass ab sofort die Bauplätze im neuen Baugebiet „An der Au“ in Schelldorf zur Vergabe stehen.

Die Bauplätze werden gemäß den Richtlinien der Marktgemeinde Kipfenberg zur Vergabe von Wohnbaugrundstücken im „freien Modell“ vergeben. Die Richtlinien können auf der Homepage eingesehen werden.

Die Bewerbungen müssen schriftlich durch den Bewerberbogen erfolgen. Dieser kann unter Bauplätze I Grundstücke I Gemeindewohnungen – Markt Kipfenberg heruntergeladen werden. Hier hat man die Möglichkeit, sein Wunschgrundstück und bis zu drei Alternativgrundstücke auszuwählen. Die Größe der Bauplätze können Sie ebenfalls aus dem Bewerberbogen entnehmen.

Bewerbungsschluss ist der 10.05.2024. Im Anschluss erfolgt die Auswertung. Der Verkaufspreis beträgt 385,00 EUR je m². Wir ermutigen alle potenziellen Bauherren, sich aktiv zu bewerben und freuen uns auf eine rege Beteiligung.

Bei Rückfragen stehen die Mitarbeiter gerne per E-Mail unter bauamt@markt-kipfenberg.de oder telefonisch zu Verfügung.



Europawahl am 09.06.2024 – Informationen für Unionsbürger

Vom 06. bis 09. Juni 2024 findet in der Europäischen Union die Zehnte Direktwahl des Europäischen Parlaments statt, in Deutschland am **Sonntag, den 09.06.2024.**



Unionsbürger aus anderen Mitgliedstaaten, die in Deutschland wohnen, können entweder in ihrem Herkunfts-Mitgliedstaat oder in ihrem Wohnsitz-Mitgliedstaat Deutschland an der Europawahl teilnehmen. Jeder darf aber nur einmal wählen!

Für die Wahlteilnahme in Deutschland müssen sich die vorgenannten Unionsbürger in das Wählerverzeichnis ihrer deutschen Wohnsitz-Gemeinde eintragen lassen. Sie erhalten dann auch in Zukunft automatisch hier ihre Wahlbenachrichtigung für die künftigen Europawahlen.

Für die Eintragung in das Wählerverzeichnis müssen Unionsbürger im Rathaus der Marktgemeinde Kipfenberg, Marktplatz 19, 85110 Kipfenberg **bis spätestens zum 19. Mai 2024 (Sonntag) einen Antrag auf Eintragung in das Wählerverzeichnis** stellen. Der Antrag kann auch im Original per Post übersandt werden (Bitte beachten Sie die allgemeinen Öffnungszeiten und Postlaufzeiten!).

Das Formular und ein Merkblatt erhalten Unionsbürger unter www.bundeswahlleiterin.de/europawahlen/2024/informationen-waehler/unionsbuerger.html oder im Rathaus der Marktgemeinde Kipfenberg unter der oben genannten Adresse.

Weitere Informationen zur Wahlteilnahme erhalten Sie in allen Amtssprachen der EU unter www.bmi.bund.de/europeans-vote-in-germany.

Ansprechpartner/Kontakt:

Sohmen Silke	Einwohnermeldeamt
Schneider Sandra	Marktplatz 19, 85110 Kipfenberg
Rizzo Doris	Tel. 08465/9410-0, poststelle@markt-kipfenberg.de

Wahl zum 10. Europäischen Parlament am 09. Juni 2024

Vom 06. bis 09. Juni 2024 wählen die Bürgerinnen und Bürger der Europäischen Union zum zehnten Mal das Europäische Parlament. Die Bundesregierung hat als Wahltermin für die Europawahl in Deutschland den 09. Juni 2024 bestimmt.

Liebe Bürgerinnen und Bürger,

zur Europawahl erhalten alle im Wählerverzeichnis eingetragenen Einwohner ihre Wahlbenachrichtigung in Form eines Briefes (per e-Post) bis spätestens 19. Mai 2024 zugeschickt.

Sobald Sie die Wahlbenachrichtigung erhalten haben, können Sie Ihre Briefwahlunterlagen auch online auf der Homepage des Marktes Kipfenberg unter www.kipfenberg.de beantragen.

Mitteilungsblätter erreichen 100% der Bevölkerung ihres Verbreitungsgebietes. Jeder Haushalt erhält monatlich ein Exemplar kostenlos.

Sonderausstellung: Große, kleine Römerwelt

Wir eröffnen die Saison mit einer neuen Sonderausstellung. Lassen Sie sich verzaubern von einer antiken Welt in Miniatur! Die winzigen Zinnfiguren hat der Obereichstätter Künstler Clemens Nißl mit viel Witz und Einfühlungsvermögen liebevoll gefertigt und in detailverliebte Landschaftsdioramen gefasst. Die kleinen Kästen erzählen eine große



Ferienprogramm Pfingstferien

Dienstag, 21. Mai, 10 bis 15 Uhr
Römer sein in Kipfenberg am Limes!

Wir erkunden das Museum, schlüpfen dann in römische Kleidung und fertigen uns eine Wachstafel. Dann wandern wir wie die römischen Soldaten zum Limesturm.

Freitag, 10. Mai, 19 Uhr
Musikkabarett mit den D'Mühschossbuam



Wer sie einmal gehört hat, vergisst sie nie. Mit viel Lokalkolorit nimmt die schlagfertige Musikergruppe auf gut bayrisch alles und jeden auf die Schippe. Auch die Kipfenberger werden ihr Fett wegkriegen. Unser Tipp: Nehmt es nicht persönlich. Tickets zum Preis von 14 € gibt es im Vorverkauf bei uns und bei Schreibwaren Gürtner.



Geschichte, die von Juliane Schwartz und Jessica Wepper 2007 zu einem entzückenden Buch mit humorvoll geschriebenen Texten zusammengefasst wurde. Mithilfe von Vergrößerungsmagie rücken ausgewählte Szenen in den Vordergrund und unsere Besucher können mit unseren Accessoires und römischer Kleidung in die Antike eintauchen und Teil der Geschichte(n) werden.

Die Ausstellung ist vom 24. März bis 1. November zu den Öffnungszeiten des Museums zu besichtigen.

Sonntag, 19. Mai
Internationaler Museumstag mit dem Motto: Museen entdecken

Objekt des Monats

Julius Cäsar auf einer Ofenkachel von der Burg Kipfenberg

Der Kipfenberger Lehrer Heinrich Sohmen war im Rahmen des Geschichtsunterrichts mit seinen Schülern immer wieder beim „Scherbensammeln“. Eine Tour führte ihn vor Jahrzehnten in das Gelände unterhalb der Burg Kipfenberg. Seine Sammlung hat er dem Römer und Bajuwaren Museum überlassen. Bei der Durchsicht der Funde fiel im vergangenen Jahr das Fragment einer Ofenkachel auf. Die grün glasierte Oberfläche zeigt eine Gestalt, wohl die eines Ritters.



Die Fehlstellen machten es sehr schwer, Vergleiche zu finden. Auf der Suche danach fand Marianne Heimbucher, eine Mitarbeiterin von Dr. Karl Heinz Rieder eine Grafik, die dem Kachelöpfer wohl als Vorlage gedient hatte. Dabei handelt es sich um einen um 1615 angefertigten Kupferstich von Matthäus Merian d. Ä. (1593 – 1650), auf dem Julius Cäsar abgebildet ist. Es zeigt ihn in voller Rüstung auf seinem Pferd, unter ihm liegen besiegte Feinde, im Hintergrund erkennt man die Stadt Rom. Die Kachel dürfte in der Zeit um 1650 entstanden sein.



Bildliche Darstellungen auf Ofenkacheln waren schon seit dem Spätmittelalter beliebt.

Sie waren aufwändig herzustellen und deshalb teuer. Als Motive finden sich biblische Figuren oder die Tugenden. Eine Serie mit Aposteldarstellungen fand sich kürzlich bei einer Baumaßnahme in Kipfenberg.

Die Kachel und weitere Informationen finden Sie im April im Foyer des Museums.

Öffnungszeiten im April - Mai: Montag bis Samstag: 10 bis 16 Uhr und Sonn- und Feiertage: 10 bis 18 Uhr



25
JAHRE



Römer und
Bajuwaren Museum
Burg Kipfenberg



OFENBAU



Amtlicher Teil – Sonstige Veröffentlichungen

Öffnungszeiten der Verwaltung

Montag bis Freitag von 08.00 – 12.00 Uhr und donnerstags von 14.00 – 18.00 Uhr

Einwohnermelde-, Renten- und Gewerbeamt NUR mit Termin!

Öffnungszeiten der Tourist-Information

Montag bis Freitag von 08.00 – 12.00 Uhr und Donnerstag von 14.00 – 18.00 Uhr.

Sitzungstermine

Marktgemeinderatssitzung

am Donnerstag, 04. April 2024, 19.00 Uhr, im Feuerwehrhaus Kipfenberg, Kindinger Straße 39.

Ausschuss für Bau- und Grundstücksangelegenheiten, Landschafts- und Umweltschutz

am Montag, 15.04.2024, 19.00 Uhr, im Feuerwehrhaus Kipfenberg, Kindinger Straße 39.

Um die Einsatzbereitschaft der Feuerwehr sowie Verzögerungen im Einsatzfall zu verhindern, bitten wir die Besucher der Sitzungen, nicht auf dem Feuerwehrgelände zu parken.

Bürgersprechstunde

Die nächste Bürgersprechstunde findet am Freitag, 12.04.2024 statt. Der Erste Bürgermeister steht Ihnen an diesem Tag von 13.00 – 14.30 Uhr in seinem Dienstzimmer zur Verfügung.

Rentenangelegenheiten

Rentenversicherung

Gerne sind wir Ihnen beim Ausfüllen der Formulare der Deutschen Rentenversicherung behilflich. Bitte vereinbaren Sie hierfür einen Termin bei uns unter Tel. 08465/9410-44.

Rentenberatung

Eine umfassende Rentenberatung können wir nicht leisten (z. B. Fragen zur Einzahlung von freiwilligen Beiträgen usw.). Bitte wenden Sie sich hierfür direkt an die Beratungsstelle der Deutschen Rentenversicherung unter der Tel. 0800/100048015.

Rentensprechtag

Einmal im Monat bietet die Deutsche Rentenversicherung Bayern Süd und Bund im Landratsamt Eichstätt, Gemmingenstraße 4, Zimmer 007, einen Sprechtag zu sozialversicherungsrechtlichen Fragen an. Eine Terminvereinbarung hierfür ist zwingend erforderlich.

Die Sprechtagstermine werden ausschließlich über die kostenfreie Telefonnummer 0800/100048015 (Mo – Do von 7.30 – 16.00 Uhr, Fr von 7.30 – 12.00 Uhr) vergeben. Die Versicherungsnummer bitte bereithalten!

Kostenloses Bürgertelefon „Fragen zur Rente“:

Deutsche Rentenversicherung Bayern Süd, Telefonnummer: 0800/100048015

Deutsche Rentenversicherung Bund, Telefonnummer: 0800/100048070

Deutsche Rentenversicherung Knappschaft-Bahn-See, Telefonnummer: 0800/100048080

Fundsachenbekanntmachung

Folgende Fundsachen wurden in letzter Zeit im Fundamt abgegeben:

- iPhone
- Geldbeutel
- diverse Schlüssel
- Bargeld
- Brillen
- Malblock
- Kinderbuch
- Kabelreceiver
- Tretroller
- Sonnenbrille
- Fahrrad-Tacho

Die Fundsachen können nach Terminvereinbarung abgeholt werden (08465/9410-44 oder -45).

Hundetoilette in Schelldorf am Bushäuschen

Aus gegebenem Anlass wird darauf hingewiesen, dass die von der Gemeinde aufgestellten Hundetoiletten nur dazu da sind, dass man die Geschäfte, die der Hund unterwegs erledigt, aufammelt und entsorgt. Eine Hundetoilette ist nicht dazu gedacht, den gesammelten Hundekot, der zu Hause anfällt, zu entsorgen. Der Hundekot kann über die Restmülltonne entsorgt werden. Sollte die Restmülltonnenkapazität nicht ausreichen, kann jederzeit eine größere Restmülltonne angemeldet werden. Wir bitten die Hundebesitzer, dies zu beachten.

Aktion „Saubere Landschaft“

Im Frühjahr ähneln viele Grasflächen entlang der Straßen einer Müllkippe. Weite Teile der Natur sind mit Verpackungsabfällen und sonstigem Unrat übersät. Erfreulicherweise engagieren sich schon seit vielen Jahren zahlreiche freiwillige Helfer im Rahmen der jährlich stattfindenden Aktion „Saubere Landschaft“. Ihr Anliegen ist es, die Landschaft von Abfällen zu säubern und Sie beweisen damit großen Bürgersinn.

Wir bedanken uns schon jetzt bei allen Vereinen, die diese Aufgabe übernehmen und bei allen fleißigen Helfern, die dafür sorgen, dass die Lebensqualität in unserer Heimatgemeinde erhalten bleibt und mit dieser Aktion zum Schutz der Natur beitragen!

Ehrenamtlicher Fahrdienst für ältere Mitbürger – Bedarfsermittlung

Liebe Bürgerinnen und Bürger der Großgemeinde Kipfenberg,

wir, die Seniorenbeauftragten des Marktrates Kipfenberg, versuchen, einen ehrenamtlichen Fahrdienst für unsere älteren Mitbürger ins Leben zu rufen.

Daher soll vorab eine Bedarfsermittlung durchgeführt werden.

Wer einen Fahrdienst benötigt bzw. sich als Fahrer:in zur Verfügung stellen will, sollte sich bitte bei uns melden.

Mit freundlichen Grüßen

Elisabeth Lauterkorn, Attenzell, Tel. 08465 3206

Monika Schermer, Böhming, Tel. 08465 1411

Wenn's o'rufa dads, dad'n wir uns sakrisch gfreia!!!

Kontakt für redaktionelle Beiträge und Terminhinweise

Alle Meldungen für das Amts- und Mitteilungsblatt des Marktes Kipfenberg können per E-Mail an amtsblatt@markt-kipfenberg.de geschickt werden. Kostenlos gedruckt werden Textbeiträge und Terminhinweise als Word – Dokument sowie Bildbeiträge je nach verfügbarer Platzkapazität. Bitte nennen Sie bei Bildeinsendungen stets den Fotografen, um das Urheberrecht zu wahren.

Der Abgabetermin für alle Meldungen ist der 15. des Vormonats, 12.00 Uhr. Sollte dieser Termin auf ein Wochenende oder einen Feiertag fallen, so können Zusendungen jeweils bis zum letzten Wochentag davor angenommen werden.

Bekanntmachungen anderer Ämter und Behörden

Sperrung der Birkstalbrücke aufgrund erheblicher Mängel

Der Forstbetrieb Kipfenberg der Bayerischen Staatsforsten AÖR meldet Folgendes:

Aufgrund von erheblichen Mängeln an der Birkstalbrücke muss diese vollständig gesperrt werden.

Die Sperrung wird länger andauern. Der Wanderparkplatz ist über eine zweite Zufahrt ca. 600 Meter in Richtung Krut erreichbar. Informationen: Tel. 08465 9417-15

Baustelle in der Eichstätter Gabrielstraße: Wochenmarkt wandert auf den Domplatz, Verkehr wird umgeleitet

Einige Veränderungen stehen ab Dienstag, 2. April, in Eichstätt an. Dann nämlich beginnt die Baustelle in der Gabrielstraße, die bis voraussichtlich Advent dauern wird. Dafür muss die Gabrielstraße mit einem Teil des Marktplatzes für den gesamten Bauzeitraum gesperrt werden, der Verkehr wird umgeleitet. Aber auch der Eichstätter Wochen-

markt, wo zweimal wöchentlich frisch und regional Waren angeboten werden, zieht wegen Staub, Lärm und Sperren um. Ab April bis zum Ende der Baustelle findet der Markt mittwochs und samstags auf dem Domplatz statt. Trotzdem stehen weiterhin zahlreiche Parkplätze in der Innenstadt zur Verfügung – in einigen Fällen sogar kostenfrei.

Wo wird gebaut?

Die Baustelle wird über das Jahr 2024 immer mal wieder „wandern“, also größer und kleiner werden. Das liegt daran, dass zu verschiedenen Zeitpunkten verschiedene Sparten – also etwa Kanal oder Strom – bearbeitet werden. Dabei werden etwa Wasserleitungen auch in Bereichen saniert, in denen die Gasleitungen nicht betroffen sind. Je nachdem, welche Sparte gerade im Bauzeitenplan ansteht, wird sich als der Umfang der Baustelle entsprechend vergrößern oder verkleinern.

Maximal erstreckt sich die Baustelle dabei von der Gabrielistraße Höhe Einmündung Luitpoldstraße über die gesamte Länge der Gabrielistraße und die Achse Marktplatz bis hin zum Adlergässchen. Dazu kommt das Traubengässchen und ein kleiner Bereich des Marktplatzes direkt an der Treppe zur Marktgasse. Die Geschäfte und Dienstleister in der Gabrielistraße und am Marktplatz werden natürlich weiterhin zu Fuß erreichbar sein.

Wie kann der Verkehr fließen und wo kann man parken?

Die Verkehrsumleitung erfolgt aus der Luitpoldstraße kommend über die Pedettstraße. Autofahrer/-innen können dann entweder über das Adlergässchen etwa in Richtung Fischergasse abbiegen und zum Beispiel zu den Parkplätzen in der Pfahlstraße gelangen oder weiter über die Pedettstraße in die Westenstraße fahren. Der Busverkehr ist nicht von der Baustelle betroffen.

Als Ersatz für die wegfallenden Behindertenstellplätze am Willibaldsbrunnen werden zwei Behindertenstellplätze für die Zeit der Baustelle am Marktplatz eingeplant. Darüber hinaus stehen auch trotz Gabrielstraßen-Baustelle zahlreiche weitere Parkplätze in der Kernstadt zur Verfügung – etwa in der frisch fertiggestellten Pfahlstraße, in der Westenstraße, an der Residenz, auf dem voll beparkbaren Leonrodplatz, in der Luitpoldstraße, im Posthof, in der Tiefgarage Pedettstraße und an vielen Stellen mehr. Für kurze Erledigungen reicht auf den innerstädtischen Parkplätzen (außer in der Tiefgarage) dabei die sogenannte „Sammeltaste“, mit der 30 Minuten kostenfrei geparkt werden kann.

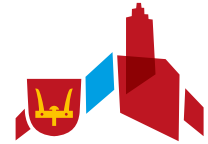
Damit sind die kurzen Wege zu den besonderen Eichstätter Geschäften, zu den Genussmomenten in der Gastronomie sowie zu Dienstleistern und Ärzten in der Innenstadt gesichert.

Wo gibt es Informationen?

Über die gesamte Zeit der Baumaßnahme hinweg werden Stadt Eichstätt und STADTWEKRE Eichstätt über Fortschritte der Baustelle und die damit einhergehenden Einschränkungen die Öffentlichkeit frühzeitig und proaktiv informieren. Alle wichtigen Informationen finden Interessierte online auf der Homepage der Stadt Eichstätt unter www.eichstaett.de/gabrielistrasse und auf der Seite der Stadtwerke Eichstätt unter www.stadtwerke-eichstaett.de.

Neues von der Tourist-Information

MARKT
KIPFENBERG
DIE MITTE BAYERNS



OSTERN IN KIPFENBERG



Am **24.03.2024** fand bereits zum 7. Mal der **Kipfenberger Ostermarkt statt** – mit 34 Ausstellern, musikalischer Unterhaltung durch die Blaskapelle Kipfenberg und einem Rahmenprogramm mit Tiergehege (Alpakas), einer Mitmachbastelaktion (Mosaikostereier mit Rosi Rieder vom Römer und Bajuwaren Museum) und unserer Limeskönigin Alina, die kleine Süßigkeiten an die Kinder verteilte. Einige Geschäfte unserer Einzelhändler rund um den Marktplatz hatten am **verkaufsoffenen Sonntag** geöffnet und boten ihre Waren an.

Highlight war die Vorstellung des **Osterbrunnens**, der bereits seit 1998 von der „Interessengemeinschaft der Osterbrunnenleut“ gestaltet wird. Bis zum 07.04.2024 – je nach Zustand der Girlanden auch länger – kann der Brunnen, einer der schönsten der Region (mit über 2.000 von Hand bemalter Eier (jedes Ei ein Unikat) jederzeit besucht werden.

Die **traditionelle Kunstausstellung** in der Turnhalle der Grund- und Mittelschule „Am Limes“, wurde am Ostermarkt-Tag eröffnet (musikalisch umrahmt von Schüler:innen der dritten und vierten Klasse unter Leitung von Benjamin Steigerwald). Die Ausstellung ist bis 07.04.2024 geöffnet (Eintritt frei) und kann zu folgenden Zeiten besucht werden:

Montag – Samstag von 16.00 – 18.00 Uhr und sonntag und feiertags von 11.00 – 17.00 Uhr. Der Veranstalter, der Kulturverein Fasenickl e. V., und die Künstler:innen freuen sich auf Ihren Besuch.

Bilder vom Ostermarkt finden Sie in der nächsten Amtsblattausgabe.

ROTER-RUCKSACK-ENTDECKERTOUREN

Am Sonntag, 07. April 2024 begibt sich der rote Rucksack zusammen mit Karl Heinz Hutter und Anna

Frey (beide Ortsgruppe Kipfenberg, Bund Naturschutz) auf die Suche nach den schönsten Vogelstimmen des Frühlings. Die ca. 3 km lange Erkundungstour – wie immer kostenlos – startet an der Böhminger Altmühlbrücke um 8.00 Uhr. Ziel ist das „Römercastell“ – Wirtshaus & Hotel – um 10.00 Uhr. Dort ist eine Einkehr geplant.

MESSEBESUCHE MIT ALTMÜHL-JURA UND DEM NATURPARK ALTMÜHLTAL

Zusammen mit Altmühl-Jura ging es für uns am **22.01.2024** nach Berlin auf die „Grüne Woche“. Unterstützt wurden wir dabei von Markt-gemeinderätin Elisabeth Lauterkorn und Limes-königin Alina König.

Am **15.02.2024** stand die Messe „f.re.e“ in **München** auf dem Programm. Die **Freizeitmesse in Nürnberg** bildete am



24.02.2024 den Abschluss unserer diesjährigen Messebe-

suche. Die Bilanz war durchweg positiv: viele interessierte Besucher und eine große Nachfrage unserer Prospekte, insbesondere nach den Themen „Wandern“, „Radfahren“ und „Camping“

KIPFENBERGER FERIENPROGRAMM 2024

Alle Vereine, Gruppen, Parteien und Firmen, gerne auch Einzelpersonen, welche für unsere Kinder ein interessantes Angebot im Rahmen des Ferienprogrammes beisteuern möchten, bitten wir wieder, bis spätestens **Freitag, 10. Mai** Vorschläge bei uns einzureichen. Formblätter gibt es bei uns.

Wir würden uns freuen, wenn wir auch in diesem Jahr wieder ein abwechslungsreiches Sommerferienprogramm für die Kinder der Markt-gemeinde anbieten können und bedanken uns im Voraus.

Wieso wird in der Gabrielistraße gebaut?

Die Baustelle in der Gabrielistraße verfolgt zwei Ziele: Zum einen werden die Ver- und Entsorgungsleitungen saniert, also etwa der Hauptkanal, Hausanschlussleitungen, Wasser-, Gas- und Stromleitungen oder die Überhängung der Straßenbeleuchtung. Die Infrastruktur stammt teilweise noch aus dem 1960er Jahren und bedarf dringend einer Erneuerung. Zum anderen wird nach der Sanierung der Leitungen die Straßenoberfläche neu gestaltet, also zum Beispiel barrierefreie Übergänge angelegt, Platz für Pflanztröge geschaffen oder die Parkplätze, die in der Anzahl im Wesentlichen gleich bleiben, neu geordnet. Dabei wird die Straße asphaltiert, der Gehweg mit Betonplatten eingedeckt und die barrierefreien Übergänge optisch und in der Oberflächengestaltung abgesetzt, damit sie für alle Verkehrsteilnehmer/-innen erkennbar sind. Das Konzept ist auch mit dem Behindertenbeirat der Stadt Eichstätt abgestimmt.



Frisch und regional einkaufen – das ist das Motto des Eichstätter Wochenmarktes. Für die Zeit der Gabrielistraßen-Baustelle zieht der auf den Domplatz um. Foto: Stadt Eichstätt



Für die Zeit der Gabrielistraßen-Baustelle muss der Verkehr in der Innenstadt umgeleitet werden – die zahlreichen innerstädtischen Parkplätze sind aber weiterhin zu erreichen. Grafik: Stadt Eichstätt

Zwischen Thermen und Dom – Mitgliederversammlung des Vereins Deutsche Limes-Straße e. V. am 14.03.2024 in Xanten

Am 14. März hielt der Verein „Deutsche Limes-Straße“ seine Mitgliederversammlung in Xanten ab. Zum ersten Mal gastierte die Deutsche Limes-Straße damit auch am 2021 zum Welterbe erhobenen Niedergermanischen Limes. Als Vertreter der Mitgliedsorte in Nordrhein-Westfalen wurde zur großen Freude aller anwesenden Mitglieder Herr Bürgermeister Thomas Görtz aus Xanten im Rahmen der Versammlung zum ersten Mal in den Vorstand des Vereins gewählt. Eingebettet war die inhaltliche Sitzung in ein vielfältiges Programm, das alle Teilnehmenden sowohl durch das reichhaltige römische Erbe als auch durch die facettenreiche Altstadt Xantens führte. Die fachkundige Führung von Prof. Dr. Eger durch den Archäologischen Park Xanten erläuterte die Geschichte der römischen Colonia Ulpia Traiana sowie der Provinz Niedergermanien und stellte die Besonderheiten des Lebens am Niederrhein in der Antike heraus. Den Abschluss bildete eine Führung durch die historische Altstadt Xantens, welche die Entwicklung der Stadt nach dem Ende der Antike bis heute auf lebendige Art und Weise nachvollziehbar machte.

Der Verein „Deutsche Limes-Straße“ bedankt sich bei seinen Gastgeberinnen und Gastgebern in Xanten für die herzliche Gastfreundschaft und freut sich auf die zukünftige Zusammenarbeit bei der Sichtbarmachung des Welterbes Limes am Niederrhein.



(Foto: Verein „Deutsche Limesstraße“)

Ausschreibung der Verleihung des Integrationspreises 2024 der Regierung von Oberbayern

Die Regierung von Oberbayern schreibt den 16. Integrationspreis für Oberbayern aus. Der Preis ist mit 6.000,00 Euro dotiert; er kann auch auf mehrere Preisträger/-innen aufgeteilt werden.

Mit dem Integrationspreis sollen oberbayerische Initiativen ausgezeichnet werden, die Integration erfolgreich und nachhaltig vorleben und sich insbesondere in den

Bereichen Wirtschaft, Kultur, Bildung, Sport, Soziales, Gesundheit und Demografie

für ein interkulturelles Miteinander und gegen Antisemitismus und Rassismus einsetzen, auch in interkommunaler Zusammenarbeit. Dabei ist an beispielhafte Projekte gedacht, die die Integration von Zuwanderern in der Gesellschaft för-

HÖGNERHÄUSL
Gaststätte - Biergarten
& Jurahof Wirt Biberg

Wir haben viel vor
und suchen **DICH!**
Servicekraft
Vollzeit
(m/w/d)

Küchenhilfe
Vollzeit
(m/w/d)

Jetzt bewerben!
Telefon: 08405 - 92 45 13 0
www.hoegnerhaeusl.de



BEWIRB DICH JETZT!

ANRUFEN
ODER
VORBEI
KOMMEN!

- KFZ-Mechatroniker*in
- Karosserie- und Fahrzeugbauer*in
- Azubi KFZ-Mechatroniker*in
- Fahrer*in für Abschlepp- und Pannendienst (im Schichtdienst)

FRÜHJAHRSAANGEBOTE

REIFEN & KOMPLETTRÄDER FÜR ALLE MARKEN & TYPEN!

Radwechsel* bei einem **PKW**

Ohne Reinigung	30,00 €
Mit Reinigung	35,00 €

Radwechsel* bei einem **Pickup oder Transporter**
bis 3,5 t zGG

Ohne Reinigung	35,00 €
Mit Reinigung	40,00 €

Radwechsel* bei **Wohnmobilen und Fahrzeugen**
mit **Sonderaufbauten**

Ohne Reinigung	40,00 €
Mit Reinigung	45,00 €

SPECIALS GÜLTIG BIS 31.05.2024

FRÜHJAHRSCHECK: WIR PRÜFEN FÜR SIE FOLGENDE FAHRZEUGTEILE:

- Reifen und Radaufhängung · Batteriestatus
- Windschutzscheibe · Flüssigkeitsstände
- Unterbodenschutz · Elektrische Anlage
- Bremsanlage · Keilriemen · Beleuchtung
- Abgasanlage

MIT PRÜF-
PROTOKOLL
25,00 €

Austausch Wischblätter vorne	- 20 %
Einlagerung Reifen eine Saison	30,00 €
Windschutzscheibenreparatur**	0,00 €

Stand März 2024
Alle Preise inkl. gesetzlicher MwSt., Irrtümer vorbehalten.
* 4 PKW-Räder, ** Die Reparatur wird von fast allen Versicherungen
vollständig gezahlt. Teilkasko vorausgesetzt.



Auto Bittlmayer GmbH
Enkeringer Str. 4 · 85125 Kinding
Tel. 08467 / 8403-0 · info@auto-bittlmayer.de

auto-bittlmayer.de

elektro KAISER

JETZT ANFRAGEN

Sonne tanken,
Energiekosten senken.

- PHOTOVOLTAIK · E-LADESÄULEN
- BATTERIESPEICHER

Geigerfeld 16 · 85125 Kinding
Mail info@elektroak.de **WWW.ELEKTROAK.DE**

WWW.TIERHILFE-FRANKEN.DE

TIERHILFE
Franken e.V.

Neunkirchener Str. 51 | 91207 Lauf
Büro: 09244-9823166 | info@tierhilfe-franken.de

dern und ein aktives Miteinander von Menschen mit und ohne Migrationshintergrund schaffen.

Verbände, Vereine, Vereinigungen, juristische Personen, Selbsthilfeeinrichtungen und natürliche Personen können sich selbst bewerben oder von Dritten vorgeschlagen werden. Das Preisgeld ist zweckgebunden für die Förderung der prämierten Projekte oder deren Fortentwicklung einzusetzen. Projekte aus den genannten Bereichen sollen seit mindestens einem Jahr dauerhaft aktiv sein.

Bewerbungsschluss: Freitag, der 14. Juni 2024

Bewerbungen können Sie über das **Online-Verfahren auf unserer Webseite** einreichen, ohne Registrierung. Sie können Ihre Bewerbung als pdf-Dokument speichern. Hier der Link:

https://www.regierung.oberbayern.bayern.de/aufgaben/88230/88231/leistung/leistung_51383/index.html

Die Preisträger/innen werden von einer Jury unter Vorsitz von Frau Regierungsvizepräsidentin Sabine Kahle-Sander ausgewählt. Der Jury gehören an:

- die Bereichsleiterin Sicherheit, Kommunales und Soziales oder Vertreter/in
- der Bereichsleiter Asyl, Zentrale Ausländerbehörde oder Vertreter/in
- die Bereichsleitung Schulen oder Vertreter/in
- die Bereichsleiterin Wirtschaft, Landesentwicklung und Verkehr oder Vertreter/in
- die Projektstelle S1

der Regierung von Oberbayern sowie

- ein Vertreter/eine Vertreterin des Bundesamtes für Migration und Flüchtlinge

Die Jury kann ggf. eine Ergänzung der Projektunterlagen verlangen und die eingereichten Projekte durch eine Vor-Ort-Evaluierung bewerten.

Mangelhaft ausgefüllte Bewerbungen können nicht berücksichtigt werden. Der Rechtsweg ist ausgeschlossen. Entscheidungen über die Nichtprämierung werden nicht begründet.

Bei Fragen können Sie sich an die Projektstelle wenden, die von Mittwoch bis Freitag ganztags erreichbar ist unter Tel. 089/ 2176-2281.

Berichte aus den Sitzungen

Marktgemeinderatssitzung vom 12.03.2024

Öffentlicher Teil:

Vollzug des BauGB; hier: Aufstellungsbeschluss zur Einbeziehung einer Teilfläche aus Fl.Nr. 26 der Gemarkung Oberremmendorf in den im Zusammenhang bebauten Ortsteil nach § 34 Abs. 4 Satz 1 Nr. 3 BauGB

- 1) Der Marktgemeinderat beschloss, die Aufstellung der Einbeziehungssatzung zur Einbeziehung einer Teilfläche von 775 m² des Grundstücks Fl.-Nr. 26 der Gemarkung Oberremmendorf in den im Zusammenhang bebauten Ortsteil Oberremmendorf nach § 34 Abs. 4 Satz 1 Nr. 3 BauGB. Die Art der baulichen Nutzung ist, wie im gültigen Flächennutzungsplan dargestellt, als Mischgebiet mit Ortsrandeingrünung vorgesehen.

- 2) Der Marktgemeinderat billigte den Entwurf der Einbeziehungssatzung und der Begründung vom 26.02.2024 und beschloss, die Durchführung der frühzeitigen Beteiligung der Öffentlichkeit nach § 3 Abs. 1 BauGB und die frühzeitige Beteiligung der Träger öffentlicher Belange nach § 4 Abs. 1 BauGB.

Vollzug des BauGB; hier: Aufstellungsbeschluss zur Einbeziehung einer Teilfläche aus Fl.Nr. 81 der Gemarkung Biberg in den im Zusammenhang bebauten Ortsteil nach § 34 Abs. 4 Satz 1 Nr. 3 BauGB

- 1) Der Marktgemeinderat beschloss, die Aufstellung der Einbeziehungssatzung zur Einbeziehung einer Teilfläche von 2468 m² des Grundstücks Fl.Nr. 81 der Gemarkung Biberg in den im Zusammenhang bebauten Ortsteil Biberg nach § 34 Abs. 4 Satz 1 Nr. 3 BauGB. Die Art der baulichen Nutzung ist, wie im gültigen Flächennutzungsplan dargestellt, als dörfliches Mischgebiet mit Ortsrandeingrünung vorgesehen.
- 2) Der Marktgemeinderat billigte den Entwurf der Einbeziehungssatzung und der Begründung vom 06.03.2024 und beschloss, die Durchführung der frühzeitigen Beteiligung der Öffentlichkeit nach § 3 Abs. 1 BauGB und die frühzeitige Beteiligung der Träger öffentlicher Belange nach § 4 Abs. 1 BauGB.

Dorfgemeinschafts-/Feuerwehrgerätehaus Attenzell; hier: Entscheidung zur Weiterführung des Projekts unter Berücksichtigung geänderter Rahmenbedingungen

Der Marktgemeinderat beschloss, das Projekt in dieser Konstellation, bei dem der Dachverein/Dorfgemeinschaft als Bauherr auftritt, wieder aufzunehmen und für die Haushaltsjahre 2024, 2025 und 2026 Haushaltsmittel insgesamt in Höhe von 740.000,00 EUR bereitzustellen.

Ortsrecht: Erlass einer Satzung über die Gebühren und die Benutzung der Festplätze im Markt Kipfenberg – Festplatzsatzung

Der Marktgemeinderat beschloss, die Satzung über die Gebühren und die Benutzung der Festplätze im Markt Kipfenberg – Festplatzsatzung – wie vorgelegt und mit den vorgebrachten Änderungen zum nächstmöglichen Termin in Kraft treten zu lassen.

Ortsrecht: Errichtung eines römischen Holzbackofens im Römer und Bajuwaren Museum Kipfenberg: Erlass einer neuen Entgeltordnung zur Benutzung des Römer und Bajuwaren Museums und Infopoint Limes des Marktes Kipfenberg sowie

Erlass einer neuen Haus- und Benutzungsordnung für das Römer und Bajuwaren Museum und Infopoint Limes des Marktes Kipfenberg

- 1) Der Marktgemeinderat beschloss, die neue Entgeltordnung zur Benutzung des Römer und Bajuwaren Museums und Infopoint Limes des Marktes Kipfenberg wie vorgelegt zum 02.04.2024 in Kraft treten zu lassen und gleichzeitig die vorherige Ordnung vom 01.04.2022 außer Kraft treten zu lassen.
- 2) Der Marktgemeinderat beschloss, die Haus- und Benutzungsordnung für das Römer und Bajuwaren Museum und Infopoint Limes des Marktes Kipfenberg wie vorgelegt zum 02.04.2024 in Kraft treten zu lassen und die vorherige Ordnung vom 21.02.2019 außer Kraft treten zu lassen.

Wir suchen für unsere Bio-Klostermetzgerei



Metzger*in (m/w/d) Voll-/Teilzeit

Tätigkeiten: Verarbeitung und Verwurstung von Fleisch sowie Räuchern, Würzen und weitere Veredelungsschritte nach traditioneller Handwerkskunst (Keine Schlachtung) in einer **gut bezahlten Festanstellung.**



Kommissionierer*in (m/w/d) in Voll-/Teilzeit

Tätigkeitsbereich: Koordination und Verpacken der Bestellungen als auch Überprüfen der Warenqualität, Begleitdokumente und Lagerbestände.

Wir bieten Fahrtkostenzuschuss, Vermögenswirksame Leistungen, Jobradangebot, Übernachtungsmöglichkeiten sowie Vergünstigungen in unseren Betrieben (Hofladen etc.) und beim Mittagstisch.

Weitere Details auf unserer Webpage unter Stellenangebote oder einfach QR-Code scannen.

Sie arbeiten mit Hand und Herz? Melden Sie sich bei Frau Kenkel.
Tel.: 08462 / 206 - 100
hedwig.kenkel@kloster-plankstetten.de



Klosterbetriebe Plankstetten GmbH
Klosterplatz 1, 92334 Berching
www.kloster-plankstetten.de/stellenangebote

GE-NACH · Der Getränke-Nachbar!

Getränkemarkt Heinz | Dorfstraße 26 | 85110 Biberg | Telefon: 08466 / 266

Getränkemarkt Heinz Getränke • Wein • Spirituosen Regionale Qualitätsprodukte

Angebote gültig vom 01. April bis 13. April 2024

 12 x 0,33 ltr. zzgl. 2,48 Pfand 1 ltr. = 2,44 10.45	 20 x 0,5 ltr. zzgl. 4,50 Pfand 1 ltr. = 1,85 18.45	 20 x 0,5 ltr. zzgl. 4,50 Pfand 1 ltr. = 1,85 18.45
 20 x 0,5 ltr. zzgl. 3,10 Pfand 1 ltr. = 1,30 12.95	 12 x 0,75 ltr. zzgl. 3,30 Pfand 1 ltr. = 1,05 9.45	 20 x 0,5 ltr. zzgl. 3,10 Pfand 1 ltr. = 0,55 5.45

Angebote gültig vom 15. April bis 27. April 2024

 20 x 0,5 ltr. zzgl. 3,10 Pfand 1 ltr. = 1,65 16.45	 12 x 0,7 ltr. zzgl. 3,30 Pfand 1 ltr. = 0,68 5.75	 12 x 0,75 ltr. zzgl. 3,30 Pfand 1 ltr. = 0,65 7.45
 20 x 0,5 ltr. zzgl. 3,10 Pfand 1 ltr. = 2,- 19.95	 20 x 0,5 ltr. zzgl. 3,10 Pfand 1 ltr. = 1,70 16.95	 20 x 0,5 ltr. zzgl. 3,10 Pfand 1 ltr. = 1,10 10.95

Öffnungszeiten: Mo., Mi.: 9.00 bis 12.00 Uhr und 15.00 bis 18.00 Uhr • Do.: 15.00 bis 18.00 Uhr
Fr.: 11.00 bis 18.00 Uhr • Sa.: 8.30 bis 13.30 Uhr • **Dienstag geschlossen!**

Altmühlaler Geflügelhandel

Geflügelverkauf

RaiffeiserWaren Kipfenberg Eichstätterstr. 26 85110 Kipfenberg

Freitag 05.04 u. 26.04 8.00 - 8.45Uhr
Wir kommen alle 3 Wochen von März bis Oktober!

Gesundes Qualitätsgeflügel, 17 Hühnersorten
www.altmuehlaler-gefluegelhandel.de



Vorbestellen unter:
Tel.: 0172 7310 734

ANUMAR
Wir erzeugen Grünstrom

Wir pachten Flächen für Solarparks

Anumar GmbH | Haunwöhrer Straße 21 | 85051 Ingolstadt
projekte@anumar.de | Telefon 08 41 / 99 37 38-20
www.anumar.de



FÜR FENSTER, TÜREN UND MEHR ...

HANDWERKER GESUCHT!

(m/w/d)

Jetzt per E-Mail bewerben
job@eibner-regnath.de



QR-Code scannen



Die Entgeltordnung sowie die Haus- und Benutzungsordnung finden sie auf der Homepage unter www.kipfenberg.de/verwaltung/satzungen/.

Kindergartenbeförderung: Entscheidung über die Fortführung im Kindergartenjahr 2024/2025

Der Marktgemeinderat beschloss, die Kindergartenbeförderung im Kindergartenjahr 2024/2025 weiterhin anzubieten. Für das Jahresticket zur Kindergartenbeförderung werden 440,00 EUR, aufgeteilt auf vier Raten, erhoben. Für die Vorschulbeförderung wird einmalig zu Beginn des Kindergartenjahres eine Gebühr von 40,00 EUR erhoben. Geschwisterkinder werden weiterhin kostenfrei befördert. Eine Beförderung in den Ferien ist ausgeschlossen. Am Ende des Kindergartenjahres 2025 (7/2025) wird die Beförderung eingestellt werden.

Zuschussrichtlinien: Ergänzung/Änderung der bestehenden Zuschussrichtlinien

Der Marktgemeinderat beschloss, die Zuschussrichtlinien wie vorgelegt zum 01.04.2024 in Kraft treten zu lassen und gleichzeitig die Zuschussrichtlinien vom 01.01.2024 außer Kraft treten zu lassen.

Die Zuschussrichtlinien finden Sie auf der Homepage unter www.kipfenberg.de/verwaltung/satzungen/.

Instrumentalschule des Marktes Kipfenberg:

hier: Einführung einer Unkostenbeteiligung zur Reduzierung der freiwilligen Leistungen

Der Marktgemeinderat beschloss, ab dem Schuljahr 2024/2025 für den Unterricht an der Instrumentalschule Kipfenberg einen monatlichen Unkostenbeitrag in Höhe von 2,50 EUR pro Schüler zu erheben und die Gebühren wie vorgelegt festzusetzen.

Nicht öffentlicher Teil:

Anbau Schule Schelldorf; hier: Bestellung lose Möblierung

Der Marktgemeinderat beschloss, die Kufenstühle und -tische aus der Liste der losen Möblierung zu streichen und diese von der Schule Kipfenberg zu benutzen. Weiter wird beschlossen, die lose Möblierung zu überarbeiten um die passenden Möbel zu bestellen.

Baugebiet Pfahldorf „Am Pfahl“; hier: Beauftragung für Baumpflanzung

Der Marktgemeinderat beschloss, eine Firma für die Baumpflanzung sowie die Begrünung des Walls mit einer Auftragssumme von 27.537,02 EUR brutto zu beauftragen.

Wasserrechtliche Erlaubnisse zur Einleitung von Niederschlagswasser in den Ortsteilen Hirnstetten, Oberremmendorf, Pfahldorf, Schelldorf, Krut und Kemathen in Dolinen und in die Altmühl, in den Ortsteilen Dunsdorf und Böhming in Gräben und in den Untergrund;

hier: Beauftragung für die Erstellung der wasserrechtlichen Antragsunterlagen und Objektplanung der Ingenieurbauwerke

Der Marktgemeinderat beschloss, die Projekte an externe Büros zu vergeben.

Großtagespflege in der Schule in Kipfenberg;

hier: Sachstand und Beauftragungen

1) Der Marktgemeinderat beschloss, das Angebot einer Firma mit einer Auftragssumme in Höhe von 21.910,29 EUR brutto zu beauftragen.

2) Der Marktgemeinderat beschloss, das Angebot einer Firma mit einer Auftragssumme in Höhe von 5.665,00 EUR brutto zu beauftragen.

3) Der Marktgemeinderat beschloss, eine Firma mit den Trockenbauarbeiten für die Räumlichkeiten der Großtagespflege zu beauftragen.

Bauvorhaben Gundekarstraße 8;

hier: Nachtragsbeauftragung für Abdichtungsarbeiten

Der Marktgemeinderat beschloss, das Nachtragsangebot in Höhe von 6.071,89 EUR brutto zu beauftragen.

LEADER-Projekt „Bullenwiese“;

hier: Nachtrag für Befestigung der Holzunterkonstruktion an Natursteinblöcken

Der Marktgemeinderat beschloss, das Nachtragsangebot in Höhe von 2.069,53 EUR brutto nicht zu beauftragen.

Beschaffung eines Kommunaltraktors für die Schule Kipfenberg;

hier: Auftragsvergabe zu einer kostengünstigeren Alternative

Der Marktgemeinderat beschloss, das Angebot einer Firma mit einer Auftragssumme in Höhe von 29.500,00 EUR netto zu beauftragen.

Ausschuss für Bau- und Grundstücksangelegenheiten, Landschafts- und Umweltschutz am 04.03.2024

Öffentlicher Teil:

Bauantrag zur Neuerrichtung eines Anbaus an ein bestehendes Wohnhaus mit Garagenneubau auf dem Grundstück Fl.Nr. 176/8 der Gemarkung Böhming

Der Ausschuss für Bau- und Grundstücksangelegenheiten, Landschafts- und Umweltschutz beschloss, das gemeindliche Einvernehmen nicht zu erteilen.

Bauantrag zum Ausbau eines Dachgeschosses auf dem Grundstück Fl.Nr. 41/18 der Gemarkung Attenzell (Eichengrund 13)

Der Ausschuss für Bau- und Grundstücksangelegenheiten, Landschafts- und Umweltschutz beschloss, das gemeindliche Einvernehmen zum Ausbau des Dachgeschosses zu Wohnraum mit einer zusätzlichen Wohneinheit zu erteilen.

Nicht öffentlicher Teil:

Anbau Schule Schelldorf;

hier: Beauftragung eines neuen Elektro-Hausanschlusses

Der Ausschuss für Bau- und Grundstücksangelegenheiten, Landschafts- und Umweltschutz beschloss, das Angebot einer Firma von 21.243,80 EUR brutto zur Änderung des Hausanschlusses zu beauftragen.

Anbau Schule Schelldorf;

hier: Nachtragsbeauftragung für Elektroarbeiten

1. Der Ausschuss für Bau- und Grundstücksangelegenheiten, Landschafts- und Umweltschutz beschließt den Nachtrag in Höhe von 4.862,10 EUR brutto zu beauftragen.

2. Der Ausschuss für Bau- und Grundstücksangelegenheiten, Landschafts- und Umweltschutz beschließt den Nachtrag in Höhe von 29.679,83 EUR brutto nicht zu beauftragen.

Neubau Eigentumswohnungen Dietfurt

Idyllisch und zentral gelegen



Seit 1988 Ihr kompetenter Partner



Rohmann Bau Gruppe

Mit drei Mehrfamilienhäusern bieten wir Ihnen insgesamt **40 durchdachte und perfekt geschnittene Wohneinheiten** von 40 m² bis 125 m² in sonniger Lage.

Die Häuser mit zeitloser Architektur und ökologischer Bauweise ermöglichen Ihnen die Freiräume, sich den Traum vom zentralen Wohnen in 1A-Lage einer pulsierenden Kleinstadt zu erfüllen. **Investieren Sie in Lebensqualität und Sachwerte!**

Einige Fakten:

- **Jedes Haus erhält eine eigene Photovoltaik-Anlage mit einer Leistung von jeweils 10 kWp**
- Beheizt mit Luftwärmepumpe (Fußbodenheizung)
- UNIPOR SILVACOR: Mit Nadelholz gefüllte Ziegel für ein gesundes und ökonomisches Wohnen
- Sonnige und sehr zentrale Lage in Dietfurt
- Aufzug vom Keller bis zum DG
- Barrierefreie Zugänge, ideal für alle Lebenslagen
- Kaufpreiszahlung nach Baufortschritt

Energieeffizienzklasse
A+

Herzlich willkommen zum
Tag der offenen Tür!

Samstag, 20.4. von 9 - 13 Uhr

**92345 Dietfurt, Ecke Bahnhofstraße 41/
Krampelmühlweg ... besichtigen Sie jetzt
Ihren **Lebenstraum!****



7 TÄLER
WOHNUNGEN

Ingolstädter Straße 18, 92339 Beilngries
info@immobilien-mitzam.de

Exposé und Verkauf: Tel. 08461 - 70 23 8

www.immobilien-mitzam.de



WEGLÖHNER Therapie

WIR FÜR DEINE GESUNDHEIT

Physiotherapie, bei der dein Körper und deine Gesundheit in den besten Händen sind mit viel Einfühlungsvermögen, Erfahrung und Können.

- Krankengymnastik
- Manuelle Therapie
- Lymphdrainage
- Krankengymnastik am Gerät
- Moorpackungen, Eis, Elektrotherapie, Traktion
- Reha Sport, Beckenbodengymnastik, Yoga, Pilates



TEAM
WEGLÖHNER
EMSING

www.praxis-wegloehner.de



Wellness & Therapiezentrum Weglöhner GbR
Morsbacher Straße 12, 85135 Emsing



08423/9850242



emsing@praxis-wegloehner.com



Marktgemeinderatssitzung vom 22.03.2024

Öffentlicher Teil:

Ortsrecht; hier: Erlass einer neuen Satzung über die Festlegung der bereitzustellenden Stellplätze im Bereich des Marktes Kipfenberg (einschließlich aller Ortsteile) – Stellplatzsatzung

Der Marktgemeinderat beschloss, die Satzung des Marktes Kipfenberg über die Festlegung der bereitzustellenden Stellplätze im Bereich des Marktes Kipfenberg (einschließlich aller Ortsteile) - Stellplatzsatzung wie vorgelegt zum 01.04.2024 in Kraft treten zu lassen und die Satzung vom 01.08.2018 gleichzeitig außer Kraft treten zu lassen. Die Satzung kann nach Veröffentlichung auf der Homepage des Marktes Kipfenberg eingesehen werden.

Erlass einer Richtlinie für die Vergabe von Wohnbaugrundstücken im "freien Modell"

Der Marktgemeinderat beschloss den Erlass der vorgelegten Richtlinie zur Vergabe von Wohnbaugrundstücken.

Nicht öffentlicher Teil:

Sanierung Grund- und Mittelschule "Am Limes" in Kipfenberg;

hier: Ergebnis der Teilnahmeanträge und Aufforderung zur Angebotsabgabe

Der Marktgemeinderat beschloss, die sechs erstplatzierten Büros zur Aufforderung eines Angebotes und für eine Vorstellung im Marktgemeinderat einzuladen.

Umbau, Sanierung und Erweiterung Rathaus Kipfenberg;

hier: Auftragsvergabe für PV-Anlage

Der Marktgemeinderat beschloss, das Angebot einer Firma in Höhe von 56.584,92 EUR brutto zu beauftragen.

Umbau, Sanierung und Erweiterung Rathaus Kipfenberg;

hier: Auftragsvergabe für Dachdeckung, Dachabdichtung und Spenglerarbeiten

Der Marktgemeinderat beschloss, das Angebot einer Firma mit einer Angebotssumme in Höhe von 173.260,92 EUR brutto zu beauftragen.

Umbau, Sanierung und Erweiterung Rathaus Kipfenberg;

hier: Nachtragsbeauftragung für Baumeisterarbeiten

Der Marktgemeinderat beschloss, das Nachtragsangebot einer Firma in Höhe von 90.642,28 EUR brutto zu beauftragen.

Anbau Schule Schelldorf;

hier: Nachtragsbeauftragung für das Gewerk Heizung und Sanitär

Der Marktgemeinderat beschloss, das Angebot einer Firma für die nötigen Arbeiten zur Lieferung und Aufstellung eines Elektro-Heizmobilgerätes zum Aufheizen des Estrichs mit einer Auftragssumme in Höhe von 1.074,57 EUR brutto zu beauftragen.

Anbau Schule Schelldorf;

hier: Nachtragsbeauftragung für das Gewerk Sanitär

Der Marktgemeinderat beschloss, das Nachtragsangebot einer Firma für die Materialänderung mit einer verringerten Auftragssumme von -24,03 EUR brutto zu beauftragen.

Baugebiet Schelldorf "An der Au";

hier: Festlegung des Baulandpreises

Der Marktgemeinderat beschloss, den Baulandpreis in Höhe von Gesamt 385,00 EUR pro Quadratmeter festzulegen.

Erdaushubdeponien Kemathen, Dunsdorf und Biberg;

hier: Beauftragung für die Berechnung statischer Nachweise

Der Marktgemeinderat beschloss, das Angebot eines Büros mit einer Auftragssumme in Höhe von 16.773,70 EUR brutto zu beauftragen.

Stützmauer an der St2230 in Arnsberg

hier: Beauftragung von statischen Berechnungen

Der Marktgemeinderat beschloss, das Angebot eines Büros für 2.320,50 EUR brutto zu beauftragen.

Ersatzbeschaffung historischer Gewänder für das Limesfest; hier: Römer- und Germanengruppe

Der Marktgemeinderat beschloss, insgesamt max. 3.000,00 EUR für die Ersatzbeschaffung von Kleidungsstücken der Römer- und Bajuwarengruppe im Haushalt 2024 bereitzustellen.

Nachrichten der Vereine und Verbände

Auch im Winter herrscht aktives Vereinsleben beim FC Arnsberg

Tagesskifahrt ins Zillertal

Am Samstag den 13.01.2024 machte sich ein vollbesetzter Bus auf den Weg nach Zell am Ziller in die Zillertalarena. Bei Kaiserwetter freuten sich die Skifahrer/Rodler/Wanderer über sehr gute Pistenverhältnisse. Am späten Nachmittag traf sich dann die komplette Busbesetzung in der Apres-Ski-Bar „Joggkessel“. Bis 21.30 Uhr wurde dort gefeiert, bis es wieder nach Hause ging.



(Foto: Laura Sturm)

Faschingsfeiern

Am 26. und 27.01.2024 wurde beim FCA-Fasching gefeiert. Am Freitag fand der Kinderfasching im Sportheim statt. Neben dem Besuch der Kipfenberger Fasenickl legten die FCA Dance Kids einen klasse Faschingsauftritt hin. Auch Maskottchen Arni war unterwegs, um die vielen kostümierten Kids zu bespaßen.

Am Samstag fand dann unter dem Motto „Grenzenlos un-sportlich“ die Faschingsparty für die Erwachsenen statt. DJ Pat heizte ordentlich ein und spätestens bei der Schwanen-

see-Ballett-Einlage unsere Fußballer hob sich die Stimmung im Sportheim auf Höchstniveau an. Zu späterer Stunde freuten sich die Gäste über den Auftritt der Kipfenberger Garde und der Fasnickl.



(Fotos: Laura Sturm)

FCA Dance Kids on Tour

Einige Auftritte hatten unsere Dance Kids in dieser Faschingsaison und begeisterten damit sehr viele Leute. Auf ihrem Tourneepan standen Auftritte in Arnsberg, Gungolding, Rapperszell, Böhmfeld, Pfalzpaint und Pfünz. Wir freuen uns schon auf den kommenden Fasching und auf die Auftritte der



(Foto: Laura Sturm)

Info FCA Dance Kids:

Nach der Saison ist vor der Saison. Ab dem 06.03.2024 beginnt das Training wieder.

Neuanmeldungen dürfen hierfür gerne an Anna Gobleder (0176/45866233) gemeldet werden.

Wichtig ist dabei nur, dass das Kind bis zum 06.03.2024 sechs Jahre alt ist.

Ab September beginnen wir dann wieder mit einer neuen Choreografie für die große Faschingssaison 2024/25. Auch hierfür nehmen wir bereits Neuanmeldungen entgegen, bis 01.09.2024. Wichtig ist dabei, dass das Kind bis 31.12.2024 sechs Jahre alt wird.

Gerne sind auch Jungs willkommen. Wir freuen uns auf euch, Eure Anna, Julia, Annalena & Lena

Jugend-Hallenturnierteilnahmen

In der Hallensaison 2023/24 nahmen wieder einige Mädchen und Jungs mit sehr viel Eifer, Spaß und Erfolg an verschiedenen Hallenturnieren bei uns im Landkreis und darüber hinaus teil. Auch unsere älteren Herren vom Verein sind immer noch fleißig am Trainieren und Spielen, so nahmen auch sie an einem Hallenturnier teil. Sehr erfreulich ist, dass sehr viele von den AH-Spielern als Jugendtrainer/Betreuer/Gönner aktiv sind.



(Fotos: Laura Sturm)

Übungsleiterfortbildung in Kipfenberg

Am Samstag, den 02.03.2024 fand in der Kipfenberger Schulturnhalle der erste Teil der Übungsleiter-Fortbildung zur Lizenzverlängerung im Kinderturnen statt. Der Bayerische Turnverband und der VfB Kipfenberg hatten diese Fortbildung ausgeschrieben, an der 16 Übungsleiter/-innen teilnahmen. Die Referentinnen Manuela Pfahler und Vanessa Holzapfel lehrten die Teilnehmer/-innen neue Spielideen und das Erlernen/Methodik von einfachen Elementen am Boden, Reck und Balken, die jeder auch selber ausprobieren konnte. So konnte jeder seine Erfahrungen weitergeben und rege Dis-

kussionen führen. Am Ende konnten die Teilnehmenden viele neue Ideen und Tipps für ihre Arbeit als Übungsleiter mitnehmen.



(Foto: Sabine Stoß)

Save the date: Fischerstechen auf der Altmühl am 3. August 2024: Aufruf an alle Vereine

Am neu gestalteten Altmühlufer der Bullenwiese in Kipfenberg findet 2024 wieder das Fischerstechen „Kampf um Kipfenberg“ statt. Wir fordern alle Vereine der Marktgemeinde Kipfenberg auf, sich mit einer Mannschaft an dem nassen Spektakel zu beteiligen!



Die Bootsführer stellen erneut die Schanzer Fischerstecher, so dass für eine Mannschaft nur zwei Mann erforderlich sind. Gerne dürft ihr in lustigen Kostümen antreten – den Zuschauern gefällt dies immer sehr. Eine Übungseinheit sowohl auf der Donau in Ingolstadt als auch auf der Altmühl in Kipfenberg wird vorab organisiert.

Wir, das Organisationsteam (Feuerwehr, Heimat- und Volkstrachtenverein, KRC, Tourismusverein, Türkisch-Islamischer Verein) freuen uns über eine zahlreiche Anmeldung.

Kontakt für Anmeldungen und Rückfragen: Daniel Hortig, Tel. 0160/90439167.



Je ausgefallener die Kostüme, umso mehr Applaus gibt's von den Zuschauern. (Foto: Sabine Biberger)

Ausflug des Krankenpflegevereins am 27.04.2024

Ausflug nach Aufhausen zur Wallfahrtskirche „Maria Schnee“, mit Gottesdienst, Führung und Erklärung der Kirche. Mittagessen im zugehörigen Stiftsgasthof. Weiterfahrt nach Regensburg mit Stadtbesichtigung und Fahrt der Bimmelbahn. Heimfahrt mit Halt zum Abendessen geplant.

Vstl. Dauer: 8.00 – 20.00 Uhr. Weitere Details folgen.

Treffpunkt: Parkplatz Frankenring/Försterstraße

Veranstalter: Krankenpflegeverein Kipfenberg, Anton Strobl. www.caritas-eichstaett.de/krankenpflegevereine.

Anmeldungen bei Herrn Strobl, Tel. 08465/696, erforderlich.

Busausflug des VdK-Ortsverbandes Kipfenberg nach Regensburg am 28.04.2024

Stadtrundfahrt durch die Regensburger Altstadt mit der Bimmelbahn. Gemeinsames Mittagessen im Kneitinger Keller. Fahrt zur Walhalla mit Besichtigungsmöglichkeit.

Fahrpreis, Abfahrtszeiten, Abfahrtsorte sowie Anmeldeinfos folgen in der Aprilausgabe des Amts- und Mitteilungsblattes. Infotelefon 08465 173839

Bei Rückfragen bitte Herrn Georg Scheiblecker kontaktieren, Tel. 0170 224 1031

Veranstaltungskalender

Hinweis zu den Einsendungen für den Veranstaltungskalender:

Der Veranstaltungskalender des Marktes Kipfenberg wird über das Büro der Tourist-Information verwaltet. Bitte geben Sie Ihre Termine per E-Mail an touristinfo@markt-kipfenberg.de bekannt. Die Meldungen müssen den Veranstalter, Termin mit Uhrzeit, Veranstaltungsort, sowie eine Info-Telefonnummer enthalten. Andernfalls können die Termine in der Software nicht erfasst werden und finden keine Berücksichtigung. Zu jeder Veranstaltung sollte ein Foto veröffentlicht werden. Das Formular zur Freigabe der Nutzungsrechte erhalten Sie von der Tourist-Information.

Watt-Turniere sind genehmigungspflichtig!

Die Anzeige ist im Einwohnermeldeamt Kipfenberg einzureichen!

Das Formblatt zur Anzeige eines traditionellen Wattturniers bei der Gemeinde des Veranstaltungsorts gibt es auf der Gemeindehomepage unter <https://www.kipfenberg.de/formulare> zum Download oder per E-Mail an einwohnermeldeamt@markt-kipfenberg.de.

An alle Vereine und Veranstalter: Hinweis zur Anmeldung von öffentlichen Veranstaltungen (mit Gestattung eines vorübergehenden Gaststättenbetriebs)

Das Antragsformular ist unter <https://www.kipfenberg.de/formulare> zu finden. Der Antrag ist frühzeitig (nicht unter



einer Woche vor Veranstaltungstermin) in der Gemeinde zu stellen. Gerne per Email an einwohnermeldeamt@markt-kipfenberg.de



FAHRZEUGWEIHE
TLF 3000 Staffel
04. Mai 2024

16:30 Uhr Fahrzeugbesichtigung am Marktplatz
17:30 Uhr Floriansmesse in der Pfarrkirche Maria Himmelfahrt
18:30 Uhr Festzug ins Feuerwehrhaus
19:00 Uhr Fahrzeugübergabe und Segnung
19:30 Uhr Festabend mit der Blaskapelle Kipfenberg

Für das leibliche Wohl ist bestens gesorgt.
Auf euer Kommen freut sich die Feuerwehr Kipfenberg.

Veranstaltungen im April 2024

Freitag, 5. April

09:00 Uhr, **Aktion „Saubere Landschaft“ des Obst- und Gartenbauvereins Böhming.** Für eine Brotzeit ist gesorgt. Bei schlechter Witterung findet die Aktion eine Woche später, am 12. April 2024, statt. Treffpunkt: Alte Schule Böhming, Johannesstraße 7. Veranstalter: OGV Böhming. Infotelefon: 08465/3674

Samstag, 6. April

10:00 Uhr, **Aktion „Saubere Landschaft“ in Irlahüll und Buch.** Der OGV Irlahüll/Buch lädt alle Kinder, Jugendliche und Erwachsene zur Aktion „Saubere Landschaft“ ein – für ein schönes Ortsbild und saubere Fluren in der Natur. Treffpunkt: Jeweils am Spielplatz in Irlahüll und Buch. Veranstalter: Obst- und Gartenbauverein Irlahüll-Buch. Infotelefon: 08465/1311

Sonntag, 7. April

08:00 – 10:00 Uhr, **Roter-Rucksack-Entdeckertour: „Die Stimmen des Frühlings in Feld und Flur“.** Kostenlose Wanderung mit Karl-Heinz Hutter und Anna Frey. Die ca. 3 km lange Tour ist nicht für Kinderwagen und Rollstuhlfahrer geeignet. Die Teilnehmerzahl ist auf 25 Personen begrenzt. Eine Anmeldung bis zum Freitag, 05. April 2024 unter Tel. 08465/9410-40 ist zwingend erforderlich. Treffpunkt: An der Altmühlbrücke in Böhming. Die Tour endet beim „Römercastell“ Wirtshaus & Hotel, Wirtsstraße 9, Böhming. Veranstalter: Markt Kipfenberg. Infotelefon: 08465/941040

Bis 07. April

Ganztags zu besichtigen: **Kipfenberger Osterbrunnen am Marktplatz.** Bestaunen Sie den Kipfenberger Osterbrunnen, einen der schönsten der Region. Der Osterbrunnen Kipfenberg wird jedes Jahr durch die „Interessengemeinschaft Osterbrunnen Kipfenberg“ gestaltet. Seit 1998 wird auf dem Marktplatz eine „Krone“ aufgestellt, die mit frisch gebundenen Girlanden versehen wird. Über 2000 handbemalte Eier werden an den Girlanden befestigt. Zudem werden sechs große Eier angebracht, auf denen sich jeweils 200 handbemalte Eier mit verschiedenen bayerischen Motiven befinden. Eine Auswahl an wunderschönen Eiern (ausschließlich „echte“), von den MalerInnen der „Interessengemeinschaft Osterbrunnen“ liebevoll bemalt und lackiert,

kann als Ergänzung des Osterschmucks zuhause oder als Geschenk bei der Apotheke St. Georg, Metzgerei Gehr, Raumausstattung Rehm, der Tourist-Information oder während des Ostermarktes am Stand der „Osterbrunnenleut“ erworben werden. Ort: Marktplatz Kipfenberg. Veranstalter: Interessengemeinschaft Osterbrunnen Kipfenberg. Infotelefon: 08465/1217

Bis 07. April

Mo bis Sa: 16:00 – 18:00 Uhr, Sonntag, feiertags: 11:00 – 17:00 Uhr, **Traditionelle Kunstausstellung mit Künstlern aus der Region.** 15 Tage lang können die Werke von bekannten Künstlern aus der Region in der Schule „Am Limes“ betrachtet und erworben werden. Ort: Grund- und Mittelschule „Am Limes“, Pfahldorfer Straße 11, Kipfenberg. Eintrittspreise/Gebühr: Eintritt frei. Veranstalter: Kulturverein e. V. „Die Fasnickl“. Infotelefon: 0176/20226241

Samstag, 13. April

19:00 Uhr, **Jagdversammlung der Jagdgenossenschaft Schelldorf.** Ort: Schützenhaus Schelldorf, Stammhamer Straße 2. Veranstalter: Jagdgenossenschaft Schelldorf.

Infotelefon: 08406/2659802

Donnerstag, 18. April

16:00 – 16:45 Uhr, **Vorleseaktion im Rahmen der Lesefuchsnachmittage.** Ort: Pfarr- und Gemeindebücherei St. Michael am Limes, Marktplatz 19/20, Kipfenberg. Eintrittspreise/Gebühr: Eintritt frei. Veranstalter: Pfarr- und Gemeindebücherei „St. Michael“ am Limes. Infotelefon: 08465/1735434

Freitag, 19. April

19:30 Uhr, **Vereinsabend „Platteln und Tanzen“.** Zu einem griabigen Abend mit viel bayerischer Volksmusik treffen sich Musik- und Gesangsgruppen in der Trachtenhütte. Zuhörer sind herzlich willkommen. Ort: Trachtenhütt'n, Burgstraße, Kipfenberg. Veranstalter: Heimat- und Volkstrachtenverein „D'Altmühltaler“ Kipfenberg. Infotelefon: 08465/173120

Samstag, 20. April

09:30 – 12:30 Uhr, Weißwurstseminar in der Metzgerei Neumeyer: **Die Weißwurst als Kult und Kulturgut – Wissenswertes, Mythen und Anekdoten.** Ort/Veranstalter: Gasthof-Metzgerei Neumeyer, Frankenring 4, Kipfenberg. Eintrittspreise/Gebühr: 49,00 EUR, 45,00 EUR pro Person bei Gruppenbuchung. Anmeldung ist erforderlich. Infotelefon: 08465/94020

19:30 Uhr, **Jahreshauptversammlung des Schnupferclub Krut.** Ort: Gaststätte Jurahof, Dorfstraße 7, Biberg. Veranstalter: Schnupferclub Krut. Infotelefon: 08466/8242

Samstag, 27. April

08:00 – 20:00 Uhr, **Ausflug des Krankenpflegevereins nach Aufhausen zur Wallfahrtskirche „Maria Schnee“ mit Gottesdienst, Führung und Erklärung der Kirche.** Programm: Mittagessen im zugehörigen Stiftungsgasthof | Weiterfahrt nach Regensburg mit Stadtbesichtigung und Fahrt der Bimmelbahn | Heimfahrt mit Halt zum Abendessen geplant. Treffpunkt: Parkplatz Frankenring/Försterstraße, Kipfenberg. Anmeldung ist erforderlich. Veranstalter: Krankenpflegeverein Kipfenberg. Infotelefon: 08465/696

19:00 Uhr, **Jagdessen der Jagdangliederungsgenossenschaft Arnsberg**. Ort: Landhotel „Zum Raben“, Schlossleite 1, Arnsberg. Veranstalter: Jagdgenossenschaft Arnsberg. Infotelefon: 08465/1736148

Sonntag, 28. April

09:00 – 15:00 Uhr, **Geführte DVV-Tageswanderung: „Frühling im Altmühltal“**.

Wanderstrecken:

- 13 km (300 Hm) – Start: 09.00 Uhr, geplante Rückkehr ca. 13.00 Uhr
- 20 km (500) – Start: 08.30 Uhr, geplante Rückkehr ca. 14.00 Uhr Die Wanderstrecken sind nicht für Kinderwagen oder Rollstuhl geeignet! Start und Ziel: Café Konditorei Bauer, Marktplatz 3, Kipfenberg.

Verpflegung: Frühstück im Café Bauer ist ab 07.30 Uhr möglich. Auf den Wanderstrecken: Rucksackverpflegung. Nach Rückkehr der Wanderung ist eine Einkehr vorgesehen. Anmeldung und Information: Christian Doleys, Tuschekstr. 2 1/2, 85051 Ingolstadt, Tel.: 0172 6231329, E-Mail: meistersee@yahoo.de

Bitte beachten Sie: Die Wanderung findet bei jeder Witterung statt. Die Wanderung wird für das internationale Volkssportabzeichen gewertet. Nach absolvierter Strecke erhalten die Teilnehmer eine entsprechende Wertung für die IVV-Teilnahme- und Kilometerwertung gem. den DVV-Richtlinien. Die Veranstaltung ist gegen Haftpflichtansprüche Dritter versichert. Es besteht eine Unfallversicherung für die Teilnehmer. Nach der Wanderung ist eine Einkehr vorgesehen. Treffpunkt: Café Konditorei Bauer, Marktplatz 3, Kipfenberg. Kostenlose Parkmöglichkeiten befinden sich am Festplatz in der Eichstätter Straße. Eintrittspreise/Gebühr: Startgebühr: 3,00 EUR – jeder Teilnehmer erhält eine Startkarte; Kinder bis 16 Jahre sind frei. Anmeldung ist erforderlich. Veranstalter: Wanderfreunde Region Ingolstadt e.V. Infotelefon: 0172/6231329

09:00 Uhr, **Busfahrt des Ortsverbandes Kipfenberg des VdK nach Regensburg**

Kurzinfo:

Busfahrt nach Regensburg:

- 11:00 Uhr Stadtrundfahrt mit der Bimmelbahn
- 12:00 Uhr Mittagessen
- danach Zeit zur freien Verfügung in Regensburg
- 14:30 Uhr Fahrt zur Walhalla mit Besichtigungsmöglichkeit
- 16:00 Uhr Rückfahrt
- 17:00 Uhr Ankunft in Kipfenberg

Treffpunkt: Bushaltestelle am Parkplatz Frankenring/Försterstraße. Eintrittspreise/Gebühr: 39,00 EUR.

Die Fahrt mit der Bimmelbahn ist im Preis enthalten. Anmeldung ist erforderlich (ab 02.04. bis 26.04.2024 bei Frau Carly König, Tel. 08465/1430. Der Fahrpreis ist bei Anmeldung zu entrichten. Veranstalter: VdK-Ortsverband Kipfenberg. Infotelefon: 0170/2241031

Dienstag, 30. April

16:00 Uhr, **Maibaumaufstellen in Dunsdorf**. Ort: Gemeinschaftshaus Dunsdorf, Ortsstraße 17. Veranstalter: Dorfgemeinschaft Dunsdorf. Infotelefon: 08466/778

17:00 Uhr, **Maibaumaufstellen in Biberg**. Ort: Dorfstadel Biberg, Dorfstraße 22. Veranstalter: Arbeitskreis Biberg. Infotelefon: 08466/905108

18:00 Uhr, **Maibaumaufstellen in Schelldorf**. Veranstalter: Schützenverein „Waldmeister“ Schelldorf. Infotelefon: 0172/7616832

Bis 01. November

Zu den Öffnungszeiten des Museums: **Saisonöffnung**. Kein Scherz, es gibt das Museum wirklich seit 25 Jahren! Zum Saisonstart im Jubiläumsjahr möchten wir auf die letzten 25 Jahre zurückblicken. In der Galerie wird ein buntes Potpourri an Bildern, Zeitungsartikeln, Filmen und Anekdoten die vielseitigen und zahllosen Veranstaltungen wiederaufleben lassen. Wer erinnert sich noch an die Kabarettabende mit Lizzy Aumeier, Konzerte mit FAUN, die Sonderausstellung „Das Unausprechliche“ und und und. Die einzig verbliebene Taschenlampe des legendären Besucherservice von Max Kammermeier und weitere lustige und interessante Relikte finden sich ebenfalls in unseren Vitrinen. Ort/Veranstalter: Römer und Bajuwaren Museum, Burg Kipfenberg, 85110 Kipfenberg. Eintrittspreise/Gebühr: 5,00 EUR, Schüler: 2,50 EUR, Familien: 11,00 EUR. Kinder unter 6 Jahren bezahlen keinen Eintritt. Infotelefon: 08465/905707.

Bis 29. Dezember

Zu den Öffnungszeiten des Museums: **Sonderausstellung „Große, kleine Römerwelt“**. Lassen Sie sich verzaubern von einer antiken Welt in Miniatur! Die winzigen Zinnfiguren hat der Obereichstätter Künstler Clemens Nißl mit viel Witz und Einfühlungsvermögen liebevoll gefertigt und in detailverliebte Landschaftsdioramen gefasst. Einen Großteil davon vertraute er unserem Museum noch zu Lebzeiten als Dauerleihgabe an. Die kleinen Kästen erzählen eine große Geschichte, die von Juliane Schwartz und Jessica Wepper 2007 zu einem entzückenden Buch mit humorvoll geschriebenen Texten zusammengefasst wurde. Mithilfe von Vergrößerungsmagie rücken ausgewählte Szenen in den Vordergrund und unsere Besucher können mit unseren Accessoires und römischer Kleidung in die Antike eintauchen und Teil der Geschichte(n) werden. Ort: Römer und Bajuwaren Museum, Burg Kipfenberg. Eintrittspreise/Gebühr: 5,00 EUR, Schüler: 2,50 EUR, Familien: 11,00 EUR. Kinder unter 6 Jahren bezahlen keinen Eintritt. Veranstalter: Römer und Bajuwaren Museum. Infotelefon: 08465/905707

Bis 31. Dezember

Escape Room im Römer und Bajuwaren Museum. Geheimschriften und Codes waren den Römern nicht fremd, Rätsel und Schabernack auch nicht! Selbst der große Caesar hatte ein eigenes Verschlüsselungssystem. Unsere Besatzung des Limesturms befindet sich auf Patrouille in den germansichen Wäldern und muss der Wachablösung den Schlüssel zum Vorratskeller gut versteckt hinterlassen. Was bietet sich da besseres an, als aus lauter Spiellaune den neuen Rekruten eine Schnitzeljagd durch den Wohnturm aufzuhalsen?. Sind die Neuen in der Lage an die Vorräte (und den Wein) heranzukommen oder werden sie hungern müssen bis die Patrouille der Veteranen zurück ist? Ihr schlüpft in der Rolle der Rekruten, sucht die Hinweise im museumseigenen Escape Room und versucht die verschiedenen Geheimschlüssel zu knacken! Bei Erfolg wartet eine Überraschung im Cafe auf euch. Falls nein, hattet ihr zumindest eine halbe Stunde ge-

MAIBOCKFEST

1./4./5. Mai 2024
11 bis 19 Uhr

Traditionelles Fest, rund um das süffige Kloster-Starkbier

Ochs am Spies
Lizzy Aumeier - Maiandacht
Jungpflanzenverkauf, Blasmusik, Kinderprogramm u.v.m.

Bioland
Klosterbetriebe Plankstetten GmbH
Klosterplatz 1, 92334 Berching
www.kloster-plankstetten.de

Leben aus dem Ursprung

intec
ZVM SOLUTION GMBH

WIR SUCHEN DICH!

BEWIRB DICH JETZT

- **CNC-FRÄSER**
m/w/d
- **BÜROKAUFFRAU / -MANN**
IN TEILZEIT
m/w/d

WIR BIETEN DIR:
30 TAGE URLAUB
URLAUBS- & WEIHNACHTSGELD
BETRIEBLICHE ALTERSVORSORGE
VERMÖGENSWIRKSAME LEISTUNGEN
JOBAD
UND VIELE WEITERE BENEFITS

SENDE DEINE BEWERBUNG AN:
bewerbung@intec-zvm.de

@intec_zvm_solution

ALEMANNENSTRASSE 8 | 85095 DENKENDCRF | TEL.: 08466 / 90413 0

Wir drucken für Sie

GESCHÄFTSDRUCKSACHEN

DRUCKEREI FUCHS
OFFSETDRUCK | DIGITALDRUCK

Gutenbergstr. 1 · 92334 Pollanten (08462) 9406-0
www.fuchsdruk.de · info@fuchsdruk.de

MODE GIETL
DIE MODE IN BEILNGRIES

ANZUG Special

Finden Sie den **idealen Anzug** für jeden Anlass im Komplett-Paket **und sparen Sie.**

ANZUG-TAGE
ab sofort bis **18.05.2024**
Im Set kaufen & sparen!

PAKET 1		
1	Anzug Gebrüder Weis	ab 149,99 €
2	Hemd Olymp	ab 59,95 €
3	Accessoires Gürtel, Hosenträger, Fliege oder Krawatte	ab 24,99 €

40 € sparen

PAKET 2		
1	Anzug Benvenuto	ab 299,99 €
2	Hemd Olymp	ab 59,95 €
3	Accessoires Gürtel, Hosenträger, Fliege oder Krawatte	ab 24,99 €

60 € sparen

MODE GIETL
Hauptstr. 28-30 · 92339 Beilngries
Tel. (08461) 60 50 40
www.modegietl.de · modegietl

meinsamen Spaß beim Rätseln! Dauer: zwischen 20 -45 Minuten. Ort/Veranstalter: Römer und Bajuwaren Museum, Burg Kipfenberg. Eintrittspreise/Gebühr: 5,00 EUR, ermäßigt: 2,50 EUR, Schüler: 2,50 EUR, Familien: 11,00 EUR. Spielbar mit den gelösten Eintrittskarten im Museum. Veranstalter: Römer und Bajuwaren Museum. Infotelefon: 08465/905707

Vorankündigung: Busausflug des Gartenbauvereins Arnsberg

Der Gartenbauverein Arnsberg organisiert für seine Mitglieder einen Tagesausflug zum Botanischen Garten Augsburg mit Führung durch den japanischen Garten.

Wann/wo: 23.06.2024, Abfahrt: 9.00 Uhr ab Spielplatz Arnsberg, Rückkunft ca. 18:30 Uhr.

Der Unkostenbeitrag beläuft sich auf 30,00 EUR pro Person inkl. Busfahrt, Eintritt und Führung.

Anmeldung unter Nennung der Personenanzahl bis 30.04.2024 über gartenbauverein.arnsberg@gmail.com oder den verteilten Einwurfzetteln.

Volkshochschule Beilngries

Adresse: Ringstraße 16, 92339 Beilngries

Anmeldungen sind auf der Homepage unter www.vhs-beilngries.de, per Email unter bildung@vhs-beilngries.de oder telefonisch unter 08461/266 möglich.



Terminkalender für Kipfenberg – Vorschau

Terminkalender ab April – Kurse in Kipfenberg – Vorschau:

Y-85010C Zeichenkurs. Freitag, 12.04.2024, 09:30 – 11:30 Uhr, 6x, Referent*in: Beate Götz

Y-85001C NEU – Aquarell- und Acrylmalkurs für Anfänger*innen – Kreativ werden. Dienstag, 09.04.2024, 18:00 – 19:30 Uhr, 6x, Referent*in: Beate Götz

Y-85000C Aquarell- und Acrylmalkurs für Fortgeschrittene – Kreativ werden. Dienstag, 09.04.2024, 19:30 – 21:00 Uhr, 6x, Referent*in: Beate Götz

Y-84030C NEU – Qigong. Dienstag, 09.04.2024, 17:45 – 18:45 Uhr, 9x, Referent*in: Jutta Lindner

Terminkalender für Kurse in Beilngries ab April 2024 (Auszug):

Gesellschaft/ Leben/ EDV:

Y-1011 Gesprächskultur in der Familie. Samstag, 20.04.2024, 14:00 – 17:00 Uhr, 1x, Referent*in: Dr. Iris Kühnl

Y-1080 NEU – Fahrradwartung zum Saisonstart 2024 – Workshop. Freitag, 05.04.2024, 14:30 – 16:30 Uhr, 1x, Referent*in: Ralph Baumann

Y-1203-O NEU – Online – Was tun mit dem Riester-Vertrag? Mittwoch, 24.04.2024, 19:00 – 20:30 Uhr, 1x, Referent*in: Susanne Gelbmann

Y-1213-O NEU – Online – Immobilie im Alter: Kostengünstig & altersgerecht Wohnen. Dienstag, 23.04.2024, 19:00 – 20:30 Uhr, 1x, Referent*in: Ulrich Lohrer

Y-1311 NEU – Sanieren und Umbauen – ein ganzheitliches Konzept mit gutem Teamwork, Samstag, 20.04.2024, 09:30 – 16:00 Uhr, 1x, Referent*in: Simone Buchner

Y-1401 NEU – Portrait-Fotografie – Bitte lächeln! Samstag, 13.04.2024, 09:00 – 17:00 Uhr, 1x, Referent*in: Uwe-Jürgen Hansel

EDV und Beruf:

Y-2265 Word Aufbaukurs. Samstag, 27.04.2024, 13:00 – 15:00 Uhr, 1x, Referent*in: Patrick Hiltner

Y-2268B Excel – Formeln und Funktionen. Samstag, 13.04.2024, 13:00 – 15:00 Uhr, 3x, Referent*in: Marcel Hiltner

Sprachen:

Englisch Auffrischkurs, Italienisch für Anfänger mit Niveau A1, Italienisch – Niveau A2-3, Spanisch für Fortgeschrittene Niveau B1, Spanisch für Anfänger*innen, Griechisch für Anfänger*innen mit Alphabet, Griechisch für Anfänger*innen mit guten Vorkenntnissen; Infos zu den Sprachen finden Sie auf unserer Homepage

Gesundheit:

Y-4345C NEU – YIN YOGA und Meditation. Mittwoch, 10.04.2024, 09:30 – 10:45 Uhr, 10x, Referent*in: Claudia Beitler

Y-4346B, Y-4347B – NEU – YOGA Basics und Meditation. Freitag, 12.04.2024, 09:45 – 11:00 Uhr, bzw. Montag, 22.04.2024, 17:00 – 18:15 Uhr, jeweils 10x, Referent*in: Claudia Beitler

Y-4348B NEU – Yin Yoga. Montag, 22.04.2024, 18:30 – 19:45 Uhr, 10x, Referent*in: Claudia Beitler

Y-4380 NEU – Einführung in Tai Chi. Samstag, 13.04.2024, 09:00 – 12:15 Uhr, 1x, Referent*in: Angelo Brandl

Y-4436C NEU – Rund um die Wirbelsäule. Montag, 08.04.2024, 09:00 – 10:00 Uhr, 5x, Referent*in: Veronika Jakob

Y-4450C NEU – Wirbelsäulen- und Rückengymnastik für ALLE. Donnerstag, 11.04.2024, 17:00 – 18:00 Uhr, 5x, Referent*in: Anna Kipke

Y-4515 **NEU – Bewegungstraining auf dem Stuhl (Sitzgymnastik) – Sammelliste

Y-4578C NEU – Gesunder Rücken ab der zweiten Lebenshälfte. Montag, 08.04.2024, 18:00 – 19:00 Uhr, 7x, Referent*in: Annika Grabmann

Kultur:

Y-5408 NEU – Vollwertig unterwegs mit süßen Leckereien – für große und kleine Leute. Dienstag, 30.04.2024, 18:30 – 21:30 Uhr, 1x, Referent*in: Steffi Friedrich

Y-5412 NEU – Einfache Rezepte für die Familie! Rezepte zum Vorkochen/Vorbereiten. Mittwoch, 10.04.2024, 18:00 – 21:00 Uhr, 1x, Referent*in: Amt für Ernährung

Y-5436 NEU – Lieblingsgerichte aus Sardinien. Dienstag, 09.04.2024, 18:00 – 22:00 Uhr, 1x, Referent*in: Francesca Mosca

Online:

Sie finden auf unserer Homepage verschiedene Onlineveranstaltungen zu politischen, gesellschaftlichen und kulturellen



Themen. Einfach unter unserer Homepage www.vhs-beilngries.de schauen.

Junge vhs:

Y-7655E und Y-7657E NEU – Entspannung für Kinder von 3 bis 5, bzw. von 6 bis 10 Jahren, Mittwoch, 24.04.2024, 15:00 – 15:45 Uhr, bzw. 16:00 – 16:45 Uhr, 5x, Referent*in: Sabrina Kellner

Es beginnen ab April wieder eine Reihe von Sport- und Fitnesskursen sowie Onlinevorträge/-veranstaltungen. Schauen Sie einfach auf unserer Homepage: www.vhs-beilngries.de

Büchereien

Pfarr- und Gemeindebücherei „St. Michael am Limes“ Kipfenberg

Marktplatz 19/20, Telefon: 08465/1735434

Öffnungszeiten

Sonntag: 10.00 -11.45 Uhr
Dienstag: 17.30 -19.00 Uhr
Mittwoch: 10.00 -11.00 Uhr
An Feiertagen geschlossen.

Gemeindebücherei Pfahldorf

Alte Hauptstr. 3, Telefon: 08465/9109542

Öffnungszeiten

Freitag: 16.00 -17.00 Uhr
Sonntag: 10.30 -11.30 Uhr

Pfarr- und Gemeindebücherei Schelldorf

Attenzeller Strasse 8, Telefon: 08406/9197630

Öffnungszeiten

Mittwoch: 16.00 -17.30 Uhr

Qualitätsprodukte aus den Limesgemeinden

Regionale Produkte bieten die Sicherheit ihrer Herkunft und garantieren hochwertige Qualität und Frische. Landwirte und Vermarkter bieten Ihnen ein reichhaltiges Sortiment an heimischen Lebensmitteln. Kaufen Sie Produkte aus der Region -Sie unterstützen damit unsere heimische Landwirtschaft und sichern wohnortnahe, qualifizierte Arbeitsplätze!

Angebote

Wildbret aus heimischen Wäldern (Reh- und Schwarzwild)

Bayerische Staatsforsten AöR, Forstbetrieb Kipfenberg, Eichstätter Str. 6, 85110 Kipfenberg, Tel.: 08465/9417-0, Öffnungszeiten: www.baysf.de/wildbret

Schwein, Rind, Geflügel, Eier, Kartoffeln, Bio-Frischmilch

Moierhof Böhming, Josef & Monika Schermer, Wirtsstr. 1, 85110 Böhming, Tel. 08465/1411

Fleischwaren aus eigener Herkunft und Schlachtung

Hofmetzgerei Dextl Johann, Kirchstr. 6, 85125 Haunstetten, Tel. 08467/443

Produkte aus eigener Schlachtung; Hofladen

Gasthof Fischerwirt, Georg Adlkofer, Martinstr. 5, 85137 Inching, Tel. 08426/249

Fleisch- und Wurstwaren aus eigener Produktion, Kürbiskernprodukte

Rehm's Hofladen, Familie Rehm, 85095 Altenberg, Tel 08466/253

Geflügel, Wild, Straußen

Zimmermann Erich & Beate, Bergstr. 16, 85095 Gelbelsee, Tel. 08465/1525

Geflügel, Geflügelprodukte, Eier

Buxlhof – Jura-Geflügel Familie Hüttinger, Jurastr. 8, 85137 Rapperszell, Tel. 08426/988380

Angusrinder, Eier, Käse, Kartoffeln, Marmeladen

Kräuterführungen mit der Kräuterpädagogin buchbar Schmiebauernhof, Bittlmayer Anton & Claudia, Rumburgstr. 3, 85125 Enkering, Tel. 08467/390

Lamm, Lammprodukte, Eier

Würmser Anton, Jurastr. 3, 85095 Gelbelsee, Tel. 08465/3102

Forellen, Saibling: Fangfrisch, geräuchert, filetiert

Forellenzucht Lang, Lang Martin & Edith, Regelmannsbrunn 2, 85110 Kipfenberg, Tel. 08465/3311

Erdbeeren, Himbeeren, Bauernhofeis, Fruchtaufstriche, Regionale Geschenkkörbe

Schowalter Rolf & Sonja – Erdbeeren Funck, Hauptstr. 33, 85095 Dörndorf, Tel. 08466/368

Getreideprodukte Mehl, Müsli, Naturkost

Hainmühle, Schmidt Michael & Andrea, Hainmühle 1, 85145 Morsbach, Tel. 08423/509

Altmühltaler Bio-Eier, Nudeln mit eigenen Bio-Eiern, Bio-Kartoffeln

Familie Seitz, Kirchbuch 24, 92339 Beilngries, Tel. 08468/243, info@altmuehltaerbioei.de, www.altmuehltaerbioei.de

24/7-Hofläden/Automaten

Bio-Eier, Bio-Gockelprodukte, Honig, saisonale Produkte: Regionalquadrat, Familie Nefzger, Altmühling 6, 85110 Kipfenberg/Arnsberg. Für Infos über aktuelle Produkte gibt es eine WhatsApp Gruppe: 0176/82500907

Bio-Eier, Nudeln, Bio-Kartoffeln und saisonale Gemüse und Salate, Honig: Biohof Vogl (Verkaufshütte am Hühnerstall), Tobias und Barbara Vogl, Kirchplatz 4, 85094 Denkendorf-Bitz (Ortseingang), Tel. 0151 40326544, tobias.vogl88@gmx.de

Biokartoffeln, Eier, Nudeln, Obst, Gemüse: Biohof Graf, Jurastr. 6, 85137 Rapperszell, Tel. 08426/458

Eisautomaten: Eis vom Funck, Hauptstraße 33, 85094 Dörndorf

Altmühltaler Honig vom Imker

Brunner Christian, An der Kreisstr. 7, 85110 Oberemmen-dorf, Tel. 08465/1730513

Göbel Ludwig jun., Sebastistr. 2a; 85110 Buch,
Tel. 0172/6606819

Hackner Karl, Irlahüller Weg 3, 85110 Grösdorf,
Tel. 08465/626

Jungbauer Franz, Ortsstraße 13, 85110 Dunsdorf,
Tel. 08466/500

Mayer Konrad jun., Kipfenberger Weg 1, 85110 Buch,
Tel. 08465/3924

Mayer Richard, Limesstraße 30, 85110 Hirnstetten,
Tel. 08423/985470

Schmidt Sebastian, Limesstr. 4, 85110 Hirnstetten,
Tel. 08423/400

Wolf Alexander, Bischof-Ottot-Straße 21, 85110 Böhming,
Tel. 08465/1735682

Wer Interesse hat, seine regional erzeugten Qualitätsprodukte in dieser Rubrik anzubieten, soll sich bitte mit Sabine Biberger, Amt für Ernährung, Landwirtschaft und Forsten Ingolstadt, in Verbindung setzen, Tel. 0841/3109-2321.

Sozialer Wegweiser

Seniorenbeauftragte

Monika Schermer, Böhming, Tel. 08465/3953,
monika@moierhof-boehming.de Stellvertreterin: Elisabeth Lauterkorn, Attenzell, Tel. 08465/3206, bitlauterkorn@web.de

Sportangebote

VfB Kipfenberg, Ziegelleite, Tel. 08465/1513

Positiv Fitness, Bahnhofstraße 4, Tel. 08465/ 173172

FC Arnsberg, Altmühlring 11, Tel. 0171/3242473

SC Steinberg e. V., Am Wald 11, 85110 Kipfenberg-Biberg,
Tel.: 08466 901601

Kirchliche Seniorenbetreuung/Seniorenkreis

Katholisches Pfarramt Mariä Himmelfahrt, Geißberg 3,
Tel. 08465/1037

Evangelisch-Lutherische Kirchengemeinde, Sonnenleite 15,
Tel. 08465/1039

Mittagsgerichte nach Wochenkarte zum Abholen

Metzgerei Neumeyer, Frankenring 4, Tel. 08465/94020
Metzgerei Gehr, Marktplatz 15, Tel. 08465/1068

Allgemeinärzte / Hausbesuche

Dr. med. Matthias Bauer und Reinhard Kastl, Försterstraße 30,
Tel. 08465/1008

Dipl. med. Winfried Reiner, Kindinger Straße 22, Tel. 08465/3166

Apotheke

St.Georgs-Apotheke, Frankenring 5, Tel. 08465/1065

Beratung zu Pflegeangeboten / Informationen für pflegende Angehörige:

Caritas-Sozialstation e. V., Weißenburger Str. 17, 85072
Eichstätt, Tel. 08421/50140

RENAFAN Bayern gGmbH, Pflege-und Altenheim, Eichstätter
Str. 20, Tel. 08465/1720-0

Pflegeberatung für privat Versicherte, Compass Private Pflegeberatung, Tel. 0800 101 8800. Pflegeberatungen werden von allen gesetzlichen Krankenkassen durchgeführt

Krisendienst Psychiatrie Oberbayern

Erste Hilfe für die Seele: Der Krisendienst Psychiatrie Oberbayern ist für die Bürgerinnen und Bürger täglich rund um die Uhr erreichbar. Für Menschen in seelischen Notlagen gibt es Krisenberatung, wohnortnahe Hilfeangebote und bei Bedarf Unterstützung durch mobile Krisenteams. Tel. 0800/6553000 (kostenlos).

Lernangebote

„Gemeinsam lernen“ – „Komm´ zum Deutsch lernen“

Ein Angebot für alle, die Deutsch lernen und Kontakte knüpfen wollen. Unsere Ehrenamtlichen betreuen und begleiten Dich dabei individuell.

Immer donnerstags von 09.30 – 11.00 Uhr im evangelischen Gemeindezentrum, Limesstraße 4, Kipfenberg.

Infos: Katholisches Pfarramt, Tel. 08465/1037 oder Evangelische Kirchengemeinde, Tel. 08465/1039.

Beratungsangebote

Jeden Mittwoch: Treffen der Blaukreuz-Gruppe um 19.00 Uhr mit Andrea Schneider im evangelischen Gemeindezentrum, Limesstraße 4, Kipfenberg. Auskünfte/Infos: Tel. 08465/1039.

Jeden Donnerstag: Caritas-Asylberatung mit Dorey Mamou im evangelischen Gemeindezentrum, Limesstraße 4, Kipfenberg. Auskünfte/Infos: Tel. 08465/1039.

Wissenswertes für Familien

Jugendbeauftragte

Eva Schermer, Kipfenberg, Tel. 0176/20226241,
evaschermer@web.de; Stellvertreterin: Julia Weber,
julia.weber.kipfenberg@gmx.de

Angebote für Eltern

Elternkurse, Vorträge und Workshops werden über die KoKi – Koordinierende Kinderschutzstelle des Landratsamtes Eichstätt angeboten. Tel. 08421/70-0.

Vermittlung Tagespflege

Tagespflegezentrum KinderWelt e. V., Fachdienst für die Ausbildung und Vermittlung von Tagesmüttern und -vätern im Landkreis Eichstätt, Kraiberg 40 b, 85080 Gaimersheim, Tel. 08458/60369-0

Mutter-Kind-Gruppe für Babies und Kleinkinder

Jeden Mittwoch trifft sich von 09.00 – 10.30 Uhr die Mutter-Kind-Gruppe für Babys und Kleinkinder im Jugendheim Schellendorf, Infotelefon: Stefanie Heinz, Tel. 0151 59479615 und Vanessa Dieling, Tel. 0178 1849404



Eltern-Kind-Gruppen

Jeden Donnerstag trifft sich von 9.30 Uhr bis 11.00 Uhr die Eltern-Kind-Gruppe im katholischen Pfarrheim in Kipfenberg zum Spielen, Basteln, Austauschen. Herzlich eingeladen dazu sind alle Kinder mit ihren Eltern, Großeltern Infos/Fragen unter 08465/1037.

Jeden Dienstag findet ab 9.30 Uhr eine Eltern-Kind-Gruppe im evangelischen Gemeindezentrum, Limesstraße 4, Kipfenberg, unter der Leitung von Carina Schulz statt. Infos/Fragen unter 08465/1039.

Kirchennachrichten

Das Kath. Pfarramt Mariä Himmelfahrt informiert:

01.Apr	Grösdorf	08.30 HM
	Kipfenberg	10.00 HM
04.Apr	Kipfenberg	09.30 Krankenkommunion
06.Apr	Kipfenberg	18.30 Pfarrgottesdienst
07.Apr	Kipfenberg	08.30 Hl. Messe
		10.00 Hl. Messe
13.Apr	Kipfenberg	13.00 Kinder- und Teensnachmittag
		16.00 Teensnachmittag
		18.30 Pfarrgottesdienst
14.Apr	Böhming	08.30 HM
		09.30 Beichtgelegenheit
		10.00 Hl. Messe
18.Apr	Kipfenberg	15.00 Seniorennachmittag
		19.30 JHV der Kolpingfamilie Kipfenberg
20.Apr	Kipfenberg	18.30 Pfarrgottesdienst
21.Apr	Kipfenberg	08.30 Hl. Messe
		10.00 Kinderkirche im Pfarrheim
		10.00 Hl. Messe
23.Apr	Kipfenberg	18.30 Festgottesdienst zum St.-Georgsfest in der Georgskirche
27.Apr	Kipfenberg	Ausflug Krankenpflegeverein – Messe entfällt!
28.Apr	Böhming	08.30 Hl. Messe
	Kipfenberg	09.30 Beichtgelegenheit
		10.00 Hl. Messe

Vom 8. bis 12. April 2024 ist Pfarrer Mairhofer in Urlaub. Die Notfallvertretung übernimmt Pater Josef, Pfahldorf, Tel. 08465/3626. Das Pfarrbüro ist während der gewohnten Bürozeiten besetzt.

Die Evang.-Luth. Kirchengemeinde Kipfenberg informiert:

GOTTESDIENSTE:

Montag, 1.04.

10.15 Uhr: Familien-Gottesdienst in Erlöserkirche Eichstätt (kein Gottesdienst in Kipfenberg) mit: Pfarrer Martin Schuler

Sonntag, 7.04.

10.00 Uhr: Gottesdienst, Christuskirche, Kipfenberg mit: Pfarrer Martin Schuler

Freitag, 12.04.

18.00 Uhr: Vorbereitungsgottesdienst zur Konfirmation, Christuskirche, Kipfenberg mit: Pfarrer Olaf Kringel

Samstag, 13.04.

10.30 Uhr: Feierlicher Gottesdienst zur Konfirmation, Mariä Himmelfahrt, Kipfenberg mit: Pfarrer Olaf Kringel

Sonntag, 14.04.

10.00 Uhr: Gottesdienst mit Abendmahl, Christuskirche, Kipfenberg mit: Pfarrerin Petra Kringel

Sonntag, 21.04.

10.00 Uhr: Singer-Songer-Konzert-Gottesdienst „Den Himmel im Blick“, Christuskirche, Kipfenberg mit: Diakonin Claudia Schwalme

Mittwoch, 24.04.

10.00 Uhr: Gottesdienst mit Abendmahl, Caritas Seniorenheim Denkendorf mit: Pfarrerin Petra Kringel

Donnerstag, 25.04.

16.00 Uhr: Gottesdienst, Seniorenheim Kipfenberg mit: Lektorin Christiane Coordes und Ramona Bähz

Sonntag, 28.04.

10.00 Uhr: Gottesdienst, Christuskirche, Kipfenberg mit: Prädikant Dr. Gerd-Otto Eckstein

SONSTIGE VERANSTALTUNGEN:

Dienstag, 9.04.

20.00 Uhr: Singkreis mit: Gabriele Gläser

Dienstag, 16.04.

19.00 Uhr: Kirchenvorstandssitzung mit: Pfarrer Olaf Kringel

Freitag, 19.04.

17.00 Uhr: Bibelkids mit: Bibel-Kids-Team

19.00 Uhr: Hauskreis „AUSZEIT“ mit: Susanne Schönhut

Dienstag, 23.04.

20.00 Uhr: Singkreis mit: Gabriele Gläser

WÖCHENTLICH FINDEN STATT:

Jeden Dienstag

9.30 Uhr: Eltern-Kind-Gruppe mit: Carina Schulz

Jeden Mittwoch

19.00 Uhr: Blaukreuz-Gruppe mit: Andrea Schneider

Jeden Donnerstag

10.30 Uhr: Caritas Asylberatung mit: Dorey Mamou

Das Pfarramt können Sie wie folgt erreichen:

Evang.-Luth. Pfarramt Kipfenberg, Sonnenleite 15, 85110 Kipfenberg, Tel. (0 84 65) 10 39, Fax (0 84 65) 34 15, E-Mail: Pfarramt.Kipfenberg@elkb.de, Internet: <http://www.Kipfenberg-evangelisch.de>. Bürozeiten: Mittwoch von 10.00 Uhr – 13.00 Uhr

Müllentsorgung und Wertstoffhof

Am Wertstoffhof in der Eichstätter Straße können Wertstoffe, Grüngut, holzige Abfälle sowie Kleinmengen von Bauschutt entsorgt werden.

Öffnungszeiten

Mittwoch: 14.00 bis 17.00 Uhr
Samstag: 08.00 bis 12.00 Uhr

Adresse und Kontakt

Wertstoffhof Kipfenberg, Eichstätter Strasse 24, 85110 Kipfenberg, Tel.: 08465/1737001 (nur während der Öffnungszeiten)

Folgende Materialien werden angenommen:

Speisefette, Sperrmüll, Glas, Dosen, Schrott, Flachglas, Korke, Holz, Elektrogeräte, CD's, DVD's (kein Datenschutz), Neonröhren, Batterien, Tonerpatronen, PU-Schaumdosen, Kartonagen, Bauschutt, Grüngut, Lithium-Ionen-Akkus (bitte Pole mit Klebeband abkleben und in einer Plastiktüte abgeben).

Bauschutt-Entsorgung von Kleinmengen bis 1 m³:

Erlaubt:

Beton, Pflaster, Kalksandsteine, Zementsteine, Estrich (ohne Anhaftungen), Ziegel, Ziegelmauersteine, Fliesen, Putz/Mörtel, Keramik, Porzellan, Bims.

NICHT erlaubt:

Belasteter Bauschutt, Bauschutt mit Anhaftungen / Schwarzanstrich, Bauschutt aus Verdachtsbereichen z.B. Werkstattboden, Kaminsteine, Rigips, Ytong, Heraklit (Holzwohle-Leichtbauplatten), Holz, Kunststoffe, Asphalt, Dämmungen (z.B. Styropor, Styrodur), Gartenabfälle, Glas oder Glasbausteine, nicht-mineralische Abfälle, Erde oder Humus.

Für die Entsorgung von Bauschutt sind folgende Gebühren in bar vor Ort zu entrichten:

bis 10 Liter:	1,00 EUR
bis 20 Liter:	1,50 EUR
pro Schubkarre (1–6 Schubkarren):	6,00 EUR
bis 1 m ³ :	70,00 EUR

Kompostierung / Grüngutbehälter

Grüngut und holzige Abfälle müssen getrennt angeliefert werden. Für die Grüngutannahme fallen folgende Gebühren an: bis 1 m³ = 2,00 EUR; bis 2 m³ = 4,00 EUR; bis 3 m³ = 6,00 EUR. Die Gebühren sind vor der Abladung an der Kasse im Wertstoffhof zu begleichen. Wir bitten Sie, entsprechendes Kleingeld bereit zu halten.

Bei der Anlieferung ist Folgendes zu beachten:

- Die Wertstoffhofwärter helfen beim Ausladen nicht mit. Bitte bringen Sie ausreichend Personen mit, wenn Sie schwere Gegenstände anliefern.

- Die Wertstoffe sollen möglichst sortiert und zerlegt angeliefert werden.
- Anlieferungen nur in haushaltsüblichen Mengen, max. 3m³.
- Federbetten werden nicht angenommen.
- Die Entscheidungen über die Annahme der Wertstoffe treffen die Aufsichtspersonen vor Ort.

Den Anordnungen der Aufsichtspersonen ist Folge zu leisten.

- Anlieferung nur während der Öffnungszeiten. Zuwiderhandlungen (Ablagerung des Mülls außerhalb des Zaunes) werden zur Anzeige gebracht.
- Die aktuell gültigen Gebührensatzungen für Bauschutt und Grüngut sind auf der Homepage unter „Satzungen“ veröffentlicht. Bitte halten Sie ausreichend Kleingeld bereit, damit die Bezahlung schneller abgewickelt werden kann.

Erdaushubdeponie in Pfahldorf

Die Deponie ist von April bis Oktober und nur bei guter Witterung jeweils am 1. Samstag im Monat von 08.00 Uhr bis 12.00 Uhr geöffnet. Außerhalb dieser Öffnungszeiten ist nach vorheriger telefonischer Absprache mit dem Bauamt unter 08465 9410-46 eine Anlieferung möglich. Die telefonische Absprache hat mindestens zwei Werktage im Voraus zu erfolgen.

Angeliefert werden dürfen natürlich anstehendes oder umgelagertes Locker- und Festgestein sowie Baggergut, das bei Baumaßnahmen ausgehoben oder abgetragen wird. Das sind in der Regel:

- Boden und Steine (Abfallschlüssel 17 05 04)
- Baggergut (Abfallschlüssel 17 05 06)
- Boden und Steine aus Gärten und Parkanlagen (Abfallschlüssel 20 02 02).

Es dürfen nur die oben genannten Abfallarten angenommen werden, welche die Zuordnungswerte Z 0 nach den Parametern entsprechend der Anlage einhalten.

Für die Ablagerung von Erdaushub in der Deponie Pfahldorf fallen folgende Gebühren an:

- je angefangenen Kubikmeter: 8,00 EUR
- je Anlieferung außerhalb der Öffnungszeiten: 15,00 EUR.

Zusätzliche Säcke für Müll oder Papier

Fällt vorübergehend mehr Restmüll oder Altpapier an, können Sie in der Gemeinde kostenpflichtige Müllsäcke erwerben. Diese können Sie zusammen mit Ihrer Rest-/Papiermülltonne am Abfuhrtag bereitstellen.

Pflegesäcke:

Pflegebedürftige Personen können Anspruch auf 18 kostenlose Restmüllsäcke pro Jahr haben. Der Antrag muss, zusammen mit der Bestätigung über den Pflegegrad, einmalig im Rathaus abgegeben werden. Die Restmüllsäcke können anschließend einmal jährlich im Rathaus abgeholt werden. Nähere Informationen erhalten Sie beim Landratsamt Eichstätt.

Gelber Sack

Die gelben Säcke sind im Rathaus erhältlich und werden im Landkreis Eichstätt einmal im Monat abgeholt. Die Termine

sind im Müllabfuhrkalender eingetragen. In den Gelben Sack gehören Verkaufsverpackungen aus Kunststoff und Verbundstoffen. Information zum dualen System unter www.muelltrennung-wirkt.de/.

Bei Fragen und Beschwerden zum Gelben Sack wenden Sie sich bitte an die kostenlose Hotline-Nummer: 0800 / 800 6333.

Sammelstellen für Altglas und Blechdosen

Die Container für Grün-, Weiß- und Braunglas und Blechdosen für Kipfenberg befinden sich am Festplatz, Lederpeter und Wertstoffhof (bitte Öffnungszeiten beachten). Zudem gibt es Sammelstellen in den Ortsteilen.

Einwurfzeiten: Montag bis Samstag von 7.00 bis 20.00 Uhr. Halten Sie bitte den Container-Standplatz sauber (Tüten und Kartons bitte wieder mitnehmen). Widerrechtliche Ablagerungen von Abfällen werden zur Anzeige gebracht.

Sperrmüll

1. Abgabe am Wertstoffhof

Am Wertstoffhof stehen Sperrmüllcontainer bereit. Hier können ganzjährig sperrige Abfälle in haushaltsüblichen Mengen (max. 3 m³) kostenlos entsorgt werden.

Sperrmüll aus Haushaltsauflösungen, auch in mehreren Etappen, werden nicht angenommen. Dafür wenden Sie sich bitte an ein entsprechendes Entsorgungsunternehmen. Sperrmüllanlieferungen durch Gewerbebetriebe sind grundsätzlich nicht zulässig.

2. Sperrmüllabholung auf Antrag

Jeder Haushalt, der an die Restmüllabfuhr des Landkreises angeschlossen ist, kann einmal pro Kalenderjahr eine kostenlose Sperrmüllabholung beantragen. Die Anmeldung ist möglich: a) Postalisch mit einer frankierten Sperrmüllkarte; diese sind erhältlich bei der Gemeindeverwaltung. b) Online unter: www.landkreis-eichstaett.de/sperrmüll

Abfallfibel

Weiterführende Informationen sowie die Abfallfibel sind beim Landratsamt Eichstätt, Fachbereich Abfallwirtschaft verfügbar. Tel. 08421/70-290.

Entsorgung von Farbeimern und Dosen im Landkreis Eichstätt:

Farbeimer dürfen restentleert in den Gelben Sack. Farbe, die noch flüssig ist, muss getrocknet werden und kann anschließend im Restmüll entsorgt werden.

Dosen, Tuben (aus Metall), Spraydosen (leer und drucklos) und Weißblech werden in den Dosencontainern entsorgt.

Spraydosen (mit Restinhalt) sowie Lacke (mit Restinhalt) werden bei der Problemmüllsammlung angenommen.

Bei Fragen können Sie sich an die Abfallwirtschaft im Landratsamt wenden, Tel. 08421/701400.

Pressemitteilungen

Letzte Hilfe Kurs – für eine gute Sorge am Lebensende

Das Sterben einer nahestehenden Person macht uns als Mitmenschen oft hilflos und unsicher. Früher selbstverständliches Wissen zur Sterbebegleitung ist mit der Industrialisierung schleichend verloren gegangen und damit auch das Zutrauen, als Mensch und als Gesellschaft Sterbenden beistehen zu können. Das Sterben ist immer mehr in die Hände von Fachkräften und Institutionen übergegangen.

„Letzte-Hilfe-Kurse“ sollen die Sterbebegleitung erleichtern – und Angehörige ermutigen, sich Menschen auf ihrem letzten Weg zuzuwenden.

Der Kurs vermittelt Basis-Wissen für eine gute Sorge am Lebensende und gibt Angehörigen und Interessierten Einblick und Sicherheit im Umgang mit schwerkranken und sterbenden Menschen.

Der Kurs besteht aus vier Unterrichtseinheiten

- Sterben als ein Teil des Lebens
- Vorsorgen und entscheiden
- Leiden lindern
- Abschied nehmen

Referentinnen: Koordinatorinnen Hospizdienst der Malteser, Verena Neumann, Regina Sterz

Ort: Bahnhofplatz 18, Eichstätt | Zeit: 16.04.2024, 18.00 – 21.00 Uhr | Kosten: 10,00 EUR

Assistenzkraft (m/w/d) für eine körperlich eingeschränkte Mutter eines 5-jährigen Kindes gesucht

Die gemeinnützige Organisation für Assistenzleistungen in Oberbayern, EVEREST positive assistant gUG, sucht eine Assistenzkraft (m/w/d) aus dem Raum Kipfenberg für eine körperlich eingeschränkte Mutter eines 5-jährigen Kindes zur Unterstützung im Alltag. Die Arbeitszeiten wären täglich von Montag bis Freitag von 12.00 – 19.00 Uhr.

Der Stundenlohn beträgt 16,00 EUR/Stunde. Es sind keine Qualifikationen erforderlich.

Wir suchen motivierte, kontaktfreudige und flexible Menschen. Gerne können Sie unter der Telefonnummer 0841/12810199 mit Herrn Polk in Kontakt treten oder unter info@kjf-everest.de Ihre Bewerbung zukommen lassen. Wir freuen uns auf Ihre Bewerbung.

Geht das ambulant, oder muss das stationär behandelt werden?



In Portugal erwirtschaften Krankenhäuser nur 39 Prozent ihrer Einnahmen mit stationären Leistungen. 61 Prozent – und damit deutlich mehr als die Hälfte – der Einnahmen stammen aus ambulanten Behandlungen. Damit ist das Land Vorreiter bei einem Trend, der sich in der Medizin immer mehr durchsetzt und „Ambulantisierung“ genannt wird. In Deutschland zeigt sich ein anderes Bild: 94 Prozent der Erlöse in Kliniken stammen aus stationären Behandlungen.

Noch! Mit der jetzt anstehenden Krankenhausreform des Bundes wird sich das rasant ändern. Im Gesundheitsministerium in Berlin setzt man – auch aus Kostengründen – auf ambulante Behandlungen.

Ambulant first!

„Der medizinische Fortschritt ermöglicht ambulante Eingriffe in vielen Feldern“, sagt Prof. Dr. Alexander Hansen. Er ist Chefarzt für Angiologie und Diabetologie an der Klinik Kösching. Neben Katheterbehandlungen von Herz und Gefäßen seien einfache Operationen an den Gelenken wie dem Knie- oder Sprunggelenk, die weniger komplexen Fälle der Hand- und Fußchirurgie, der Gynäkologie und sogar die Bilddarmentfernung ambulant möglich.

Künftig steht also die Frage „Geht das ambulant oder muss das stationär behandelt werden?“ im Mittelpunkt. „Ich würde immer ambulant bevorzugen, weil ich direkt nach der Behandlung bei meiner Familie sein kann“, sagt Dr. med. Christine Braun. Sie ist Chefarztin der Allgemeinen Inneren Medizin, Hämatologie und internistischen Onkologie in der Klinik Kösching und betreibt das internistische medizinische Versorgungszentrum (MVZ) in der Marktgemeinde. Sie behandelt Krebspatienten stationär und ambulant. Bei Patienten, die „nur“ zur Behandlung kommen, aber ansonsten zu Hause sind, erkennt sie eine höhere Lebensqualität. Daneben wirken ambulante Behandlungen dem Fachkräftemangel entgegen. Weniger stationäre Aufenthalte bedeuten weniger Nachtschichten für Ärzte und Pfleger. Dies hat den Vorteil, dass für die Tagschichten mehr Personal zur Verfügung steht.

Kösching: Ambulantes Zentrum des Landkreises

Den Trend der Ambulantisierung greift das Regionalgutachten auf und entwickelt die Klinik Kösching zu einem erweiterten regionalen Gesundheitszentrum weiter. Dort steht u. a. die ambulante Operation im Mittelpunkt des Leistungsspektrums. Drei OP-Säle schlägt das Gutachten vor. Der Standort hätte damit für das Versorgungskonzept der gesamten Region eine hohe Relevanz.

Aber auch am Klinikstandort Eichstätt und dem MVZ Beilngries wird es ein größeres ambulantes Behandlungsangebot geben. „Auf diesem Weg können wir im ländlichen Raum Behandlungen auf hohem medizinischem Niveau ermöglichen“, sagt Klinik-Vorstand Marco Fürsich.



Der Parkplatz der Klinik Kösching wird sich künftig abends leeren, wenn die Patienten schon unmittelbar nach ihrer ambulanten Behandlung wieder nach Hause fahren.

LKK fördert gesunde Ernährung

Die Sozialversicherung für Landwirtschaft, Forsten und Gartenbau (SVLFG) fördert als Landwirtschaftliche Krankenkasse (LKK) Kursteilnahmen zur vollwertigen und ausgewogenen Ernährung, zur Gewichtsreduktion, zu mehr Bewegung sowie zur Vorbeugung und Reduzierung von Gesundheitsrisiken. Darauf weist sie anlässlich des Tags der gesunden Ernährung am 7. März hin.

Die LKK möchte damit vorbeugend eingreifen, um insbesondere Herz-Kreislauf-Erkrankungen zu vermeiden. Kurse, die von der LKK bezuschusst werden, stehen auf der Internetseite www.svlfg.de/gesundheitskurse-finden.

Eine für den Körper wichtige ausgewogene Ernährung zeichnet sich vor allem durch Lebensmittelvielfalt aus. Getreideprodukte wie Brot, Nudeln und Reis, am besten aus Vollkorn, sowie Kartoffeln enthalten kaum Fett, dafür aber reichlich Vitamine, Mineralstoffe, Spurenelemente sowie Ballaststoffe und sekundäre Pflanzenstoffe. Wichtig sind vor allem pflanzliche Produkte wie frisches regionales und saisonales Gemüse. Sie liefern reichlich Vitamine, sowie Mineral- und Ballaststoffe. Um die ausreichende Versorgung mit Nährstoffen zu erleichtern, ist es sinnvoll die pflanzlichen Lebensmittel durch tierische Lebensmittel, wie Milchprodukte, Fisch, Fleisch und Eier zu ergänzen. Naturbelassene pflanzliche Fette wie Rapsöl oder Leinöl liefern gesunde Omega-3-Fettsäuren. Diese sind lebensnotwendig, können jedoch nicht vom menschlichen Organismus selbst hergestellt werden. Sie sind auch in Fischen, beispielsweise Matjes oder Lachs, enthalten.

Zucker und Salz sollte mit Bedacht verwendet werden. Speisen lassen sich auch hervorragend mit Kräutern würzen. Bei der Essenzubereitung sollte gelten: Kurze Garzeiten, wenig Wasser, wenig Fett. So behalten Lebensmittel nicht nur ihren natürlichen Geschmack, sondern auch die Nährstoffe.

Ebenso wichtig ist regelmäßiges Trinken, um für die ausreichende Flüssigkeitsversorgung des Körpers zu sorgen.

Weitere Tipps zur gesunden Ernährung gibt die Deutsche Gesellschaft für Ernährung auf ihrer Internetseite www.dge.de.

Am Tag der gesunden Ernährung informieren diverse Organisationen darüber, wie wichtig es ist, Risiken für viele Krankheiten zu reduzieren. Verbunden mit Bewegung und Sport trägt alles zusammen zu einem gesteigerten Wohlbefinden und zu mehr Lebensqualität bei.

Kostenlos Golf schnuppern

Von April bis Oktober 2024 findet jeden ersten Samstag auf der Golfanlage der Altmühlgolf Beilngries GmbH ein kostenloser Golf-Schnupperkurs um 16.00 Uhr statt. Parallel hierzu beginnt um 16:00 Uhr ein neuer Platzreifekurszyklus.

Anmeldungen bitte unter info@altmuehlgolf.de



Einladung zum Auto-Tisch-Basar Beilngries

Am Sonntag, den 5. Mai 2024, 13.30 bis 16.30 Uhr, findet auf dem Parkplatz des REWE Markts Beilngries wieder ein großer Familienbasar als Auto-Tisch-Basar statt. Verkauft

wird neben allem rund ums Kind – z. B. Kleidung, Umstandsmode, Schuhe, Spielzeug, Bücher, Kinderwagen... – auch wieder Kleidung, Schuhe, Bücher etc. für die ganze Familie. Nach der Schnäppchenjagd lädt ein großes Kuchenbuffet ein, das ein oder andere leckere Stück Kuchen zum zuhause genießen, mitzunehmen. Der Erlös des Kuchenverkaufs wird wie immer gespendet.

Die Anmeldung für Verkäufer ist ab dem 15.03.2024 über WhatsApp an die ACHTUNG – neue Nummer: 0177/5631601 möglich, die Standgebühr beträgt 7,00 EUR (bei Kuchen-spende 5,00 EUR). Bei Dauerregen entfällt die Veranstaltung.

Das Organisationsteam sucht Unterstützung! Wenn du Interesse hast, in Zukunft bei der Planung, Vorbereitung und Durchführung des Auto-Tisch-Basars mitzuwirken, melde dich gerne unter der o. g. Telefonnummer oder bei Theresia Betz unter 0170/8177164 oder per Email an kinderbasar-beilngries@gmx.de.

Privatanzeigen

Jagdgenossenschaft 92334 Erasbach **verpachtet Jagdre-vier** ab 1.04.25, 9 Jahre, 431 ha. Anfragen und Angebote sind bis 30.06.24 an jgd-erasbach@gmx.de zu richten

Wohnung zu vermieten in Beilngries mit Tiefgarage, ca. 40 m² mit Balkon. Tel. 0172/6750132

DRUCKEREI FUCHS
OFFSETDRUCK | DIGITALDRUCK



Verleihen Sie Ihren Ideen AUSSAGEKRAFT
mit den neuen **KRAFT**etiketten

Kraftpapier für Etiketten entwickelt, die ein authentisches, natürliches und ökologisches Aussehen vermitteln sollen.

Produktvorteile:
selbstklebend, braune Oberfläche, starker Kleber, universell einsetzbar.

Anwendungen:
Werbematerialien, Lebensmittelkennzeichnung, Etikettierung Wein, Getränke, Dekorative Anwendungen.

Wir beraten Sie gerne!

Gutenbergstraße 1 · 92334 Pollanten
Telefon 08462/9406-0
info@fuchsdruck.de
www.fuchsdruck.de



Frühlings- und Kräutermarkt
Sonntag, 14. April 2024
10.00 Uhr bis 17.00 Uhr

Programmpunkte: u.a. Autoschau, Standkonzert der Jugendstadtkapelle Greding, Auftritt des Johannes Kindergarten, Kinderschminken der F.G. Gredonia, Basteln mit Elke Kuhnke von NaturErlebnisReich

Ort: Greding, Marktplatz

Informationen: Tourist-Information Greding, Marktplatz 8, 91171 Greding, Tel. 08463 90420



www.greding.de



HELMERS
FUSSBODENTECHNIK

Ihr Fussbodenspezialist

Rumburgstraße 29
85125 Enkering
Tel.: 08467 / 80199 - 00
info@helters-fussbodentechnik.de
www.helters-fussbodentechnik.de



TIERHILFE
Franken e.V.

Neunkirchner Str. 51 | 91207 Lauf
Telefon: 09244/9823166 | 0911/7540438
09152/921890
www.tierhilfe-franken.de

Mobby von der Tierhilfe Franken e.V.
2 J./kastr.

Mobby ist ein lieber, intelligenter Hundebub, der seinem Menschen gerne zeigen möchte was in ihm steckt. Anfänglich etwas schüchtern und zurückhaltend, fasst er relativ schnell Vertrauen. Mit seinen Artgenossen hat der junge Mann ein „best friend“ Verhältnis.



Altmannstein | Beilngries | Berching | Breitenbrunn | Denkendorf | Dietfurt
Greding | Kinding | Kipfenberg | Mindelstetten | Titting | Walting

www.altmuehl-jura.de

Mitteilungen Projekte, Veranstaltungen, Aktuelles



REGIONALMANAGEMENT

„Unsere Region in Aktion“ am 5. Mai 2024

Sei dabei am 5. Mai! Unsere 12 Gemeinden machen sich KlimaFit und das zeigen sie am Veranstaltungstag „Unsere Region in Aktion“ anhand verschiedenster Aktionen rund um die Themen Wald, Wasser, Energie(-wende), Biodiversität, Lebensraum Biotop, Regionale Erzeugung, Citta Slow, natürliche Ressourcen, Unternehmen und ihre Klimaziele



sowie Umweltbildung. Jede Gemeinde hat ein individuelles Schwerpunktthema gewählt und gestaltet passend dazu am großen Aktionstag ein umfangreiches, spannendes und lehrreiches Programm für Groß und Klein. Vom Slowfood-Frühstück und Energie-Frühshoppen über Exkursionen, Führungen, Fachvorträge und Mitmachaktionen bis hin zu einer Pflanzentauschbörse und dem Energie-Kasperltheater bietet der Tag einen bunten Strauß an Möglichkeiten sich auszuprobieren und zu informieren.

Das gesamte Programm zu „Unsere Region in Aktion“ am 5. Mai finden Sie ab sofort auf unserer Homepage: www.altmuehl-jura.de/ria

Die Ausbildungsbroschüre von Altmühl-Jura



Die Zwischenzeugnisse sind da! Du suchst nach einem Ausbildungs- oder Praktikumsplatz in unserer wunderschönen Region? Dann haben wir einen Tipp für Dich: Schnapp Dir unsere **Ausbildungsbroschüre 2023/2024** - kompakte Infos, regional, optimal! Hier stellen sich Unternehmen aus den Altmühl-Jura Gemeinden vor, die junge enga-

gierte Mitarbeiterinnen und Mitarbeiter suchen. Die Broschüre findest Du auch online zum Download auf unserer Homepage unter: www.altmuehl-jura.de/ausbildungsplatz.

Aus der KlimaUni: Basteltipps für die Osterferien

Du möchtest die Osterferien nutzen um Dich neu auszuprobieren und gleichzeitig durch die Verwendung von gebrauchten Materialien etwas Gutes für die Umwelt tun? Dann schau rein und lass Dich auf unserer Homepage oder unserem YouTube-Kanal inspirieren! Hier findest Du zahlreiche Ideen und dazu passende Anleitungen zum selber Basteln, wie zum Beispiel einen Geldbeutel aus einer Milchtüte oder wunderschöne Dekoartikel aus Flaschen und Dosen.



LAG-MANAGEMENT

Lenkungsausschuss-Sitzung Februar: Ergebnisse

Der LEADER-Lenkungsausschusses hatte in seiner Sitzung im Februar keine Projektauswahl vorzunehmen. Daher nutzen die Mitglieder den Termin für eine erste Beratung zum LAG-Projekt **Unterstützung Bürgerengagement**, das auch in der neuen Förderperiode durchgeführt werden soll. Man möchte in den Jahren 2025-27 jeweils ein Jahresbudget für Kleinmaßnahmen zur Verfügung stellen, die dem Gemeinwohl und der Aktivierung von bürgerschaftlichem Engagement dienen. Der maximale Zuschuss soll bei 2.500 Euro bleiben. Weitere Regelungen und Grundsätze werden derzeit durch das LAG-Management erarbeitet. Das Gremium legte auch die **weiteren Sitzungstermine** für das laufende Jahr fest: 08.05., 03.07. (im Anschluss an die Mitgliederversammlung), 16.10. und optional 04.12.24. Für eine Projekteinreichung sind die zugehörigen Fristen auf unserer Webseite zu beachten.



DRUCKEREI
FUCHS

OFFSETDRUCK | DIGITALDRUCK



IHR REGIONALER DRUCK- UND MEDIENDIENSTLEISTER

Wir suchen

» **DRUCKER** (m/w/d)

(auch gerne Praktikanten, Azubis, Quereinsteiger etc.)

DER MEDIEN TECHNOLOGE DRUCK:

- » Stellt Druckerzeugnisse her, z.B. Werbedrucksachen, Magazine, Bücher
- » Plant Arbeitsabläufe, überprüft Druckformen

ANFORDERUNGEN:

- » Sorgfalt z.B. beim Messen von Ton-/Farbwerten
- » Technisches Verständnis
- » Teamfähigkeit

WIR BIETEN:

- » Einen unbefristeten Arbeitsvertrag
- » einen modernen und abwechslungsreichen Arbeitsplatz
- » Jobrad



DRUCKEREI FUCHS GMBH

Gutenbergstraße 1 · 92334 Pollanten
Telefon 0 84 62 / 94 06-0
info@fuchsdruck.de · www.fuchsdruck.de



**KLIMANEUTRALES
UNTERNEHMEN**
certified by Fokus Zukunft

6. April 2024
von 10:00 - 13:00 Uhr

Einladung zum Tag der offenen Tür

Gemeinsam mit meiner
Stellvertreterin Christina Zeller und
unserem Team freuen wir uns, Sie
zum Tag der offenen Tür am

**Samstag, 6. April 2024,
von 10:00 - 13:00 Uhr**

begrüßen zu dürfen.

Herzlichst
Ihr
Klaus Bauernfeind
Leiter Geschäftsstelle Kipfenberg



**Sparkasse
Ingolstadt Eichstätt**